



# සී.ස. ලංකා නැව් සංස්ථාව

(1987 අංක 23 දරන රාජ්‍ය සංස්ථා සහ රජය සතු ව්‍යාපාරික ආයතන  
රජයේ සමාගම් බවට පත් කිරීමේ පනත යටතේ 1992.06.01 වන දින සිට  
සමාගමක් බවට පරිවර්තනය කර ඇත.)

## වාර්ෂික වාර්තාව 2014/2015



සී.ස. ලංකා නැව සංස්ථාවේ වාර්ෂික වාර්තාව සහ ගිණුම  
2014/2015

	පිටු අංකය
පටුන	1
පිළිගැන්වීමේ ලිපිය	2
අධ්‍යක්ෂ මණ්ඩලය	3-4
කළමනාකරණ කණ්ඩායම	5 - 6
සභාපතිවරයාගේ සමාලෝචනය	7 - 12
අධ්‍යක්ෂවරුන්ගේ වාර්තාව	13 - 14
විගණන කමිටුවේ වාර්තාව	15 - 16
තුනි ප්‍රණාමය හා කාර්ය මණ්ඩලයට ස්තූතිය	17
ස්වාධීන විගණකවරුන්ගේ වාර්තාව	18 - 19
සවිස්තරාත්මක ආදායම් ප්‍රකාශය	20
මූල්‍ය තත්වය පිළිබඳ ප්‍රකාශය	21-22
කොටස් ආයෝජන වෙනස්වීම් පිළිබඳ ප්‍රකාශය	23
මුදල් ප්‍රවාහ ප්‍රකාශය	24
මූල්‍ය ප්‍රකාශ සඳහා සටහන්	25 - 50
පරිපාලන වියදම්	51 - 52

  
**G. W. Nandasena**  
 (Sworn Translator)  
 Foreign Languages (English, French, German)  
 Diploma Holder  
 14/1A, Daham Pasal Mawatha,  
 Wewala, Piliyandala.  
 Tel: 011-2614018, 071-8180885

සී.ස. ලංකා නැව් සංස්ථාවේ වාර්ෂික වාර්තාව සහ ගිණුම්  
2014/2015

පිළිගැන්වීමේ ලිපිය

ගරු වරාය හා නාවික කටයුතු අමාත්‍යතුමා,  
වරාය හා නාවික කටයුතු අමාත්‍යාංශය,  
අංක 19, වෛත්‍ය පාර,  
කොළඹ 01.

අමාත්‍යතුමනි,

රාජ්‍ය සංස්ථා සහ රජය සතු සමාගම් රාජ්‍ය සමාගම් බවට පරිවර්තනය කිරීම සඳහා වූ 1987 අංක 23 දරන සහ 2007 අංක 07 දරන සමාගම් පනතේ විධිවිධාන ප්‍රකාරව 2014.04.01 දින සිට 2015.03.31 දින දක්වා වූ කාල පරිච්ඡේදය තුළ සමාගමේ ක්‍රියාකාරකම් පිළිබඳ සම්පාදිත වාර්ෂික වාර්තාව හා ගිණුම් ප්‍රකාශය මෙයින් ඉදිරිපත් කරමි.

මීට  
විශ්වාසී,



සම් ධනතුංග  
සභාපති

සී.ස. ලංකා නැව් සංස්ථාව  
අංක 27, යෝජනා ඉස්ලාමීය සංස්කෘතික මධ්‍යස්ථාන ගොඩනැගිල්ල  
ශ්‍රීමත් රසික් ගර්ඞ මාවත  
කොළඹ 01  
2016.07.27

**සී.ස. ලංකා නැව් සංස්ථාවේ වාර්ෂික වාර්තාව සහ ගිණුම්**  
**2014/2015**

අධ්‍යක්ෂ මණ්ඩලය

**2015 ජනවාරි මස 19 දින දක්වා**

ජයනාත් කොළඹගේ (විග්‍රාමික අද්මිරාල්), RSP, VSV, USP, rcds, PSC (DS)  
MA (IS) Dip in CR FNI (Iond)  
සභාපති  
වැ.බ. සභාපති 2013.10.29 සිට 2014.07.16 දක්වා  
සභාපති 2014.07.16 දින සිට 2015.01.19 දක්වා

එන්.ටී. මහේන්ද්‍ර විජේසේකර මහතා  
විධායක අධ්‍යක්ෂ  
2012.03.22 දින සිට 2015.01.19

ආසිරි ඉද්දමල්ගොඩ මහතා - අධ්‍යක්ෂ  
2010.05.31 දින සිට 2015.01.19 දක්වා

ආරියසීල වික්‍රමනායක මහතා - අධ්‍යක්ෂ  
2010.05.31 දින සිට 2015.01.19 දක්වා

චන්දන ගමගේ මහතා - අධ්‍යක්ෂ  
2010.05.31 දින සිට 2015.01.19 දක්වා

අජිත් අබේසේකර මහතා - අධ්‍යක්ෂ/ භාණ්ඩාගාර නියෝජිත  
2010.06.07 දින සිට 2015.01.19 දක්වා

ඩබ්.ඩී. ප්‍රසන්න පීරිස් මහතා - අධ්‍යක්ෂ  
2010.07.15 දින සිට 2015.01.19

**2015 ජනවාරි මස 27 වන දින සිට**

සමී ධනතුංග මහතා  
සභාපති  
2015.01.27 සිට අද දක්වා

ආචාර්ය ජී.ඩී.එම්. ද සිල්වා ගුණසේකර මහතා  
විධායක අධ්‍යක්ෂක  
2015.01.27 සිට අද දක්වා

ඒ.කේ. සෙනවිරත්න මහතා  
අධ්‍යක්ෂ/ භාණ්ඩාගාර නියෝජිත  
2015.01.27 සිට 2015.11.23 දක්වා

ට්‍රිගේඩියර් එම්. විජේවික්‍රම මහතා  
අධ්‍යක්ෂ  
2015.01.27 සිට 2015.08.15 දක්වා

ඊ.ජේ. එදිරිනිලක මහතා  
අධ්‍යක්ෂ  
2015.01.27 සිට 2015.10.28 දක්වා

ටී.එස්. නානායක්කාර මහතා  
අධ්‍යක්ෂ  
2015.01.27 සිට 2015.10.22 දක්වා

පී.ඩබ්. සිරිමාන්න මහතා  
අධ්‍යක්ෂ  
2015.01.27 සිට 2015.11.11 දක්වා

අධ්‍යක්ෂ මණ්ඩලයේ ලේකම්  
ඊ.එම්.එස්. පෙරේරා මහත්මිය  
(නීතිඥ, වරාය කළමනාකරණය හා නැව් කටයුතු පිළිබඳ පශ්චාත් උපාධි ඩිප්ලෝමාධාරී නෙදර්ලන්තය)

විගණකවරු  
ගජ්මා සහ සමාගම

අධ්‍යක්ෂ මණ්ඩල රැස්වීම් පැවැත්වීම  
සමාලෝචිත වර්ෂය තුළ දී අධ්‍යක්ෂ මණ්ඩල රැස්වීම් නවයක් (09) පවත්වන ලදී.

සී.ස. ලංකා නැව් සංස්ථාවේ වාර්ෂික වාර්තාව සහ ගිණුම්  
2014/2015

කළමනාකරණ කණ්ඩායම

සාමාන්‍යාධිකාරී  
සුනිල් ඩබ්බලේ මහතා  
ශාස්ත්‍රවේදී උපාධිධාරී එම්.අයි.සී.එස්. (එංගලන්තය)  
නැව් කටයුතු පිළිබඳ ඩිප්ලෝමාධාරී, එම් අයි.සී.එස් (ඔස්ලෝ) - (20114 දෙසැම්බර් 31 දින විශ්‍රාම ලැබීය.)

සාමාන්‍යාධිකාරී  
එස්. එම්. ඩී. එන්. ධර්මසූරිය මහතා  
විද්‍යාවේදී, සාගර අධ්‍යයන විද්‍යාපති (එක්සත් රාජධානිය) එම්.අයි.එල්.ටී. - එංගලන්තය

තෛතික හා රක්ෂණ/ මානව සම්පත් නියෝජ්‍ය සාමාන්‍යාධිකාරී  
ටී.එම්.එස්. පෙරේරා මහත්මිය (නීතිවේදී)  
(වරාය, නාවික හා ප්‍රවාහන කටයුතු කළමනාකරණය පිළිබඳ පශ්චාත් උපාධි ඩිප්ලෝමාධාරී නොදර්ලන්තය)

මූල්‍ය කළමනාකරු  
ජී. එම්. වික්‍රම ප්‍රදීප මහතා  
වාණිජ විද්‍යාවේදී (විශේෂ පංතිය) ගෞරව, එල්.අයි.සී.ඒ.  
නාවික කටයුතු කළමනාකරණ විද්‍යාපති (මැල්මෝ - ස්වීඩන්)

අභ්‍යන්තර විගණක  
වයි. පොන්නම්පෙරුම මහතා  
එල්.එම්.ඒ.ඒ.ටී, එල්.අයි.සී.ඒ  
නාවික කටයුතු කළමනාකරණය පිළිබඳ පශ්චාත් උපාධි ඩිප්ලෝමාධාරී (ඔස්ලෝ)

කළමනාකරු - අභ්‍යරු මෙහෙයුම්/ තාක්ෂණික  
එස්.එල්. රාජපක්ෂ මහතා - වරලත් ඉංජිනේරු

කළමනාකරු - තෛතික හා රක්ෂණ  
පී. සමරනායක මහතා  
නීතිවේදී  
විද්‍යාවේදී (විශේෂ)

කළමනාකාරීණී, ව්‍යාපාර සංවර්ධන  
සී. ජයසිංහ මහත්මිය එල්.අයි.සී.එස්, එම්.අයි.එල්.ටී - එංගලන්තය  
නාවික කටයුතු පිළිබඳ ඩිප්ලෝමා (ඔස්ලෝ)

කළමනාකාරීණී (නැව් සමාගම හා ප්‍රලේඛන)  
ජයන්තා ඉන්ද්‍රනීල මෙනවිය  
නාවික කටයුතු පිළිබඳ ඩිප්ලෝමාධාරී (ඔස්ලෝ)

කළමනාකරු (නැව් කුලී සේවා සහ නියෝජ්‍යායතන)

එම්.ඩී.කේ. ජයවංශ මහතා

ආර්ථික සංවර්ධනය පිළිබඳ පශ්චාත් උපාධි ඩිප්ලෝමාධාරී

කළමනාකරණ අධ්‍යයනය පිළිබඳ උසස් ජාතික ඩිප්ලෝමාධාරී

එල්.අයි.සී.එස් (එක්සත් රාජධානිය) සී.එම්.අයි.එල්.ටී (එක්සත් රාජධානිය)

ඩී.පී.එස්. (෧෩෮෧) ඔස්ලෝ (2014 සැප්. 09 දින නැසිඟිය)

පරිපාලන ප්‍රධානි

එච්.ආර්.එල්.පී.පී. ගුණරත්න මහතා

කළමනාකරණය පිළිබඳ ඩිප්ලෝමාධාරී - විවෘත විශ්ව විද්‍යාලය

ව්‍යාපාර තොරතුරු පිළිබඳ ඩිප්ලෝමාධාරී

නාවික පුහුණු වැඩසටහන් පාඨමාලාව - සී.එස්.සී.එල්

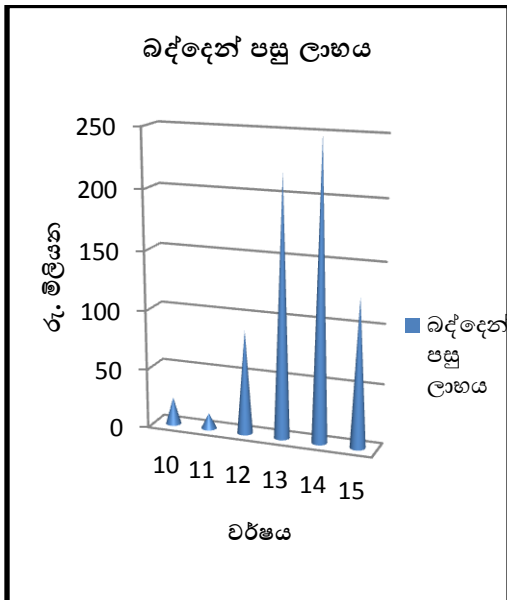
**සී.ස. ලංකා නැව් සංස්ථාවේ වාර්ෂික වාර්තාව සහ ගිණුම්**  
**2014/2015**

සභාපතිවරයාගේ සමාලෝචනය - 2014/ 2015

**මූල්‍ය සමාලෝචනය:**

සමාලෝචනයට අදාළ වර්ෂය තුළ ලෝකයේ ප්‍රධාන ආර්ථිකයන් විසින් මුහුණපෑ ආර්ථික අවපාතයේ ප්‍රතිඵලයක් ලෙස වශයෙන් ගෝලීය නැව් කර්මාන්තය තුළ උන්නතාවනක නොවූ ආර්ථික තත්වයක් නොකඩවා පැවතිණි. එනමුත්, නාවික කර්මාන්තය තුළ පැවති විවිධ අභියෝගයන්ට මුහුණ දෙමින් වුව ද බද්දට පසු ලාභය වශයෙන් රුපියල් මිලියන 124.9 ක මුදලක් අනුගාමී භයවන වසරේදී ද උපයාගැනීමට සමාගම සමත් වූ බව සතුවත් සඳහන් කිරීමට කැමැත්තෙමි.

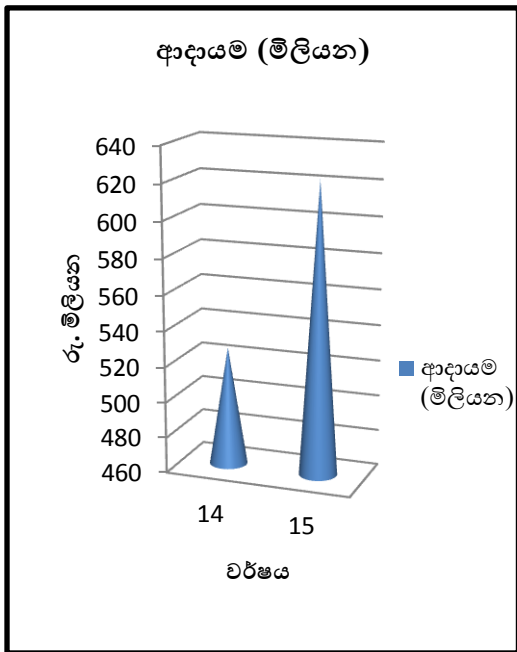
**මාර්තු 31 දිනෙන් අවසන් වූ වර්ෂය සඳහා බද්දෙන් පසු ලාභය**



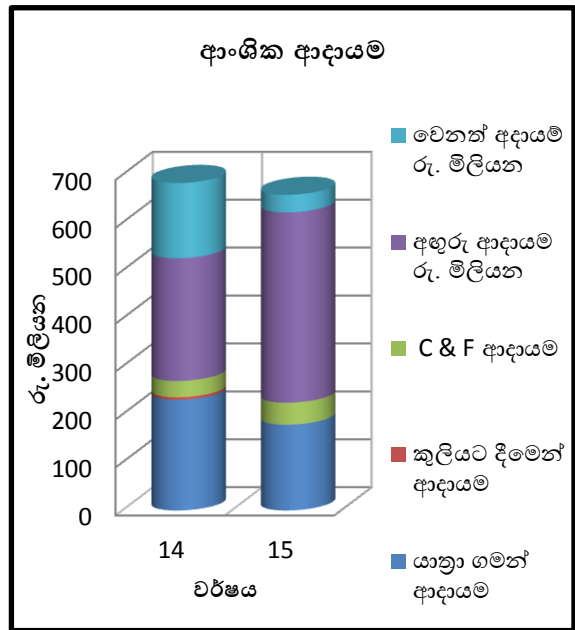
සමාලෝචිත වර්ෂය තුළ දී ආදායම රු. මිලියන 526.81 සිට රු. මිලියන 622.9 ක් දක්වා වැඩිවීමක් පෙන්නුම් කරයි. එහෙත් වෙනත් ආදායම් සම්බන්ධයෙන් එනම් ස්ථාවර වත්කම් විකිණීමෙන් ලත් ලාභ, කළමනාකරණ ගාස්තු, ලාභාංශ සහ වෙනත් දෑ වලින් ලත් ආදායම රු.මිලියන 156.9 සිට රු. මිලියන 36.6 දක්වා පහත වැටී තිබේ. ඉහත වර්ෂයේ දී වැඩි ආදායමක් ලබා ගැනීමට හේතු පාදක වූයේ සමාගමේ වත්කම් වශයෙන් පැවති ලංකා මුදිත හා ලංකා මහපොළ යන නෞතන දෙක විකුණා දැමීම ය.



මාර්තු 31 දිනෙන් අවසන් වූ වර්ෂය සඳහා ආදායම

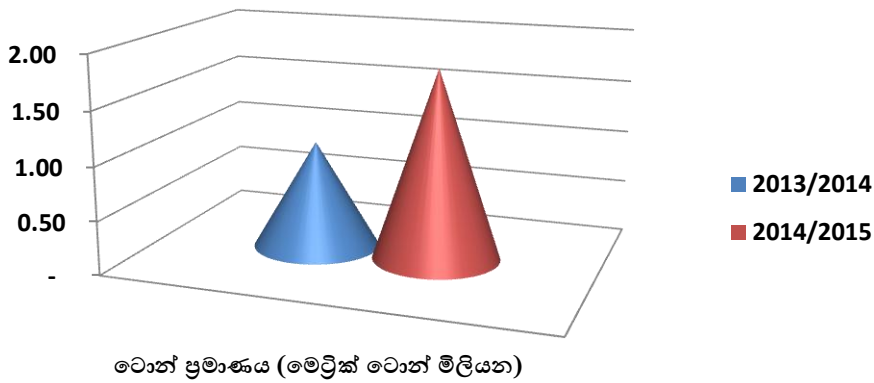


මාර්තු 31 දිනෙන් අවසන් වූ වර්ෂය සඳහා, වෙනත් ආදායම් ඇතුළුව ආංශික ආදායම



ගල් අඟුරු ප්‍රවාහනයෙන් උත්පාදනය වූ ආදායම වැඩිදියුණු වූයේ, පසුගිය වර්ෂයේ ප්‍රවාහනය කළ ගල් අඟුරු මෙ. ටොන් 1,003,550 ට සාපේක්ෂකව මෙම මූල්‍ය වර්ෂය තුළ ගල් අඟුරු මෙ. ටොන් 1,636,999 ක් ප්‍රවාහනය කිරීම නිසා ය.

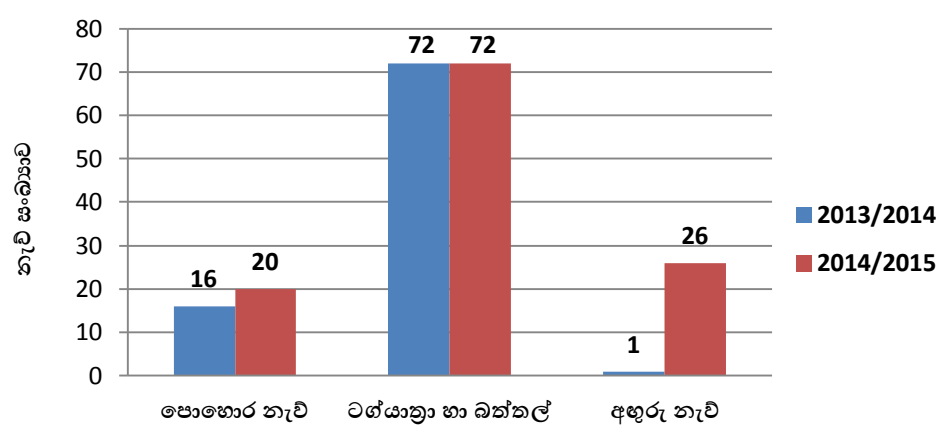
**ගල් අඟුරු ප්‍රවාහනය කිරීමේ කටයුතු වල භෞතික කාර්ය සාධනය 2013/14 - 2014/15**



ප්‍රවාහනය කළ ගල් අඟුරු ප්‍රමාණය වැඩි වුව ද, ටෙන්ඩරයක් හරහා 2014 සිට ක්‍රියාත්මක වන පරිදි ගල් අඟුරු ප්‍රවාහනය සඳහා අලුතින් නාවික හවුල්කරුවෙකු සමඟ අත්සන් කළ කොන්ත්‍රාත්තුව යටතේ ලංකා නැව් සංස්ථාව ලැබූ ලාභය මෙට්‍රික් ටොන් පදනමින් ගත් කළ එ.ජ. ඩොලර් 1.25 සිට 1.13 දක්වා අනුප්‍රමාණයකින් පහත වැටුණු අතර ඒ තුළින් පිළිඹිබු වූයේ වෙළඳපොළ මිල අනුප්‍රමාණ අඩු වීමකි.

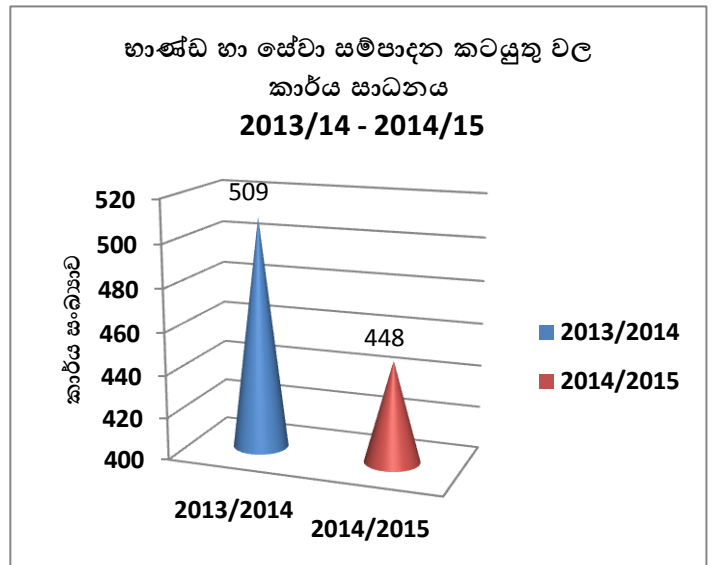
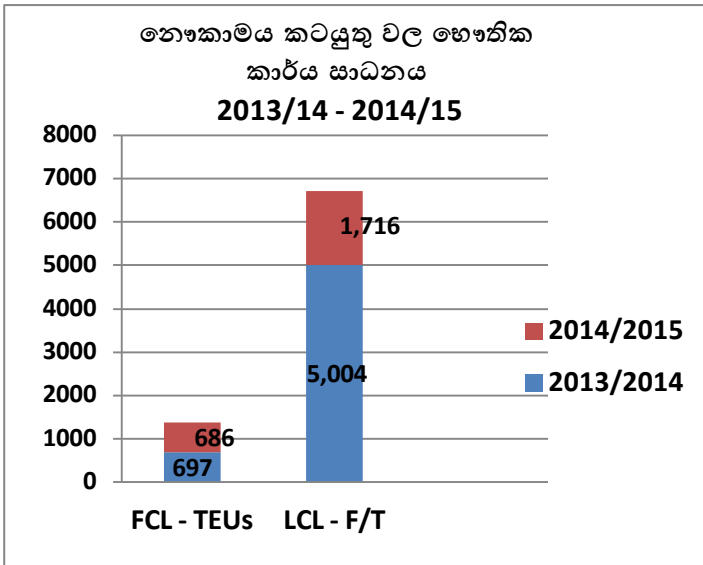
කෙසේ නමුත් නැව්බඩු ප්‍රවාහනය සඳහා වූ මෙම නව කොන්ත්‍රාත්තුවේ අතිරේක වාසියක් වශයෙන් පුත්තලම වරායට ගල් අඟුරු ගෙනයන නැව් වල නියෝජිත (agent) වශයෙන් ලංකා නැව් සංස්ථාව පත් කරනු ලැබීය. ඒ අනුව පුත්තලමට යන නැව් 28 ක නියෝජිත වශයෙන් ලංකා නැව් සංස්ථාව කටයුතු කළ අතර සමාලෝචිත වර්ෂය තුළ දී එමඟින් රුපියල් මිලියන 1.5 ක අදායමක් උත්පාදනය කරගත හැකි විය.

**ඒජන්සි කටයුතුවල භෞතික කාර්ය සාධනය 2013/14 - 2014/15**



නෞකාමය නොවන ව්‍යාපාරික කටයුතුවල (NVOCC) භෞතික කාර්ය සාධනය (බහාලුම්ගත සාමාන්‍ය නැව් බඩු සහ ව්‍යාපෘති භාණ්ඩ තුන්වැනි පාර්ශව නැව් මඟින් ප්‍රවාහනය කිරීම) සහ සේවා හා භාණ්ඩ සම්පාදන කටයුතු

පහත දැක්වෙන සටහනින් පෙන්වුම් කෙරේ. පසුගිය වසර හා සසඳන කල, ගනුදෙනුකරුවෙකු නොමැති වීමෙන් සමාලෝචිත වර්ෂය තුළ දී භාණ්ඩ හා සේවා සම්පාදනයට අදාළ ව්‍යාපාරික කටයුතු වල පහත වැටීමක් සිදු විය.



සමාලෝචනයට අදාළ වර්ෂයේ දී අමාත්‍ය මණ්ඩලයේ අනුමැතිය ඇතිව ලංකා නැව් සංස්ථාව ලංකා බනිජ තෙල් සංස්ථාව විසින් ආනයනය කරනු ලබන බොරතෙල් ප්‍රවාහනය කිරීමේ කාර්යයට ඇතුළත් විය.

එහෙත් අවාසනාවකට මෙන්, භාණ්ඩ ප්‍රවාහනය වෙනුවෙන් ගෙවීම් ප්‍රමාදවීමක් මත ඇති වූ ආරවුලක් හේතුවෙන් ගෙන, නැව්ගත කිරීම් තුනක් පමණක් සිදු කිරීමෙන් පසුව සමස්ත වශයෙන් පාඩුවක් හා වගකීම් රාශියක් ලංකා නැව් සංස්ථාවට දැරීමට ඉඩහරමින් ලංකා බනිජ තෙල් සංස්ථාව සමඟ වූ ගිවිසුම නියමිත කාලයට පෙරාතුව අවසන් කරන ලදී.

රජය සඳහා ආනයනය කරනු ලබන ව්‍යාපෘති භාණ්ඩ ප්‍රවාහනය සඳහා නොලැබීම හේතුවෙන් සාමාන්‍ය නාවික භාණ්ඩ ගණනය යටතේ ප්‍රවර්ධන මූල්‍ය වර්ෂය තුළ අඩු ආදායමක් ලැබුණි. දුම්රිය එන්ජින් හා දුම්රිය මැදිරි විශාල සංඛ්‍යාවක් වරින් වර ආනයනය කිරීම තුළින් ද ඉපැයූ ආදායම මෙහි දී සැලකිල්ලට ගැනීම වටී. තව ද පරිපාලනාත්මක වියදම් රු. මිලියන 191.5 සිට රු. මිලියන 328.7 ක් දක්වා කැපී පෙනෙන ලෙස අදාළ වර්ෂයේ දී ඉහළ ගියේ ය.

මෙම අතිවිශාල වෙනසට හේතු පාදක වූයේ අපවයවීම් සඳහා වූ ප්‍රතිපාදන ලෙස වසරකට වඩා කාලයක් තුළ නොගෙවා තිබූ රු. මිලියන 138.8 ක් ගෙවීමට සිදු වීමය.

**නැව් තැනීමේ කොන්ත්‍රාත්තුව**

ලංකා නැව් සංස්ථාව විසින් පත් කරන ලද, සුදුසුකම්ලත් සුපරීක්ෂකයන් විසින් නොකඩවා මේ පිළිබඳ සොයා බලන අතර මෙකී නැව් තැනීමේ කටයුතු M/S Avic International Beijing Company Ltd. හි කොන්ත්‍රාත්කරුගේ Weihai නාවික තටාංගනයේ මෙකී නැව් තැනීමේ කටයුතු සාර්ථකව කෙරෙමින් පවතී. මේ සම්බන්ධයෙන් අධීක්ෂණ කටයුතුවල නියැලීම පිණිස මෙන්ම මෙම ජාතික ව්‍යාපෘතියේ දී ඊට වැය කිරීම සඳහා ඇස්තමේන්තු කරන ලද අතිරේක මුදල් පාලනය කිරීම උදෙසා සී/ස කොළඹ ඩොක්යාඩ් ආයතනය විසින් සුදුසුකම්ලත් කාර්ය මණ්ඩලයක් නිදහස් කිරීම පිළිබඳව මාගේ හෘදයාංගම ස්තූතිය පිරිනමමි.

කෙසේ නමුත් ඉහතින් විස්තර කළ පරිදි වියලි විසිරි තොග ප්‍රවාහනය පිළිබඳ නාවික කටයුතු මෙම මූල්‍ය වර්ෂය තුළ දී දියුණුවක් පෙන්වුම් කළේ නැත.

2013/2014 ප්‍රවර්තන මූල්‍ය වර්ෂයේ අවසාන දින වන විට තිබූ “ සුපර්මැක්ස් ” නාවික යාත්‍රා(BSI – TA) සඳහා වූ බෝල්ටික් විනිමය අනුව දිනකට එ.ජ. ඩොලර් 11402/= බැගින් වූ කාලීන කුලී සාමාන්‍යය 2015 මාර්තු 31 දින වනවිට දිනකට එ.ජ. ඩොලර් 6797 දක්වා පහළ වැටුණි. නාවික කර්මාන්තය තුළ පවතින දැඩි විශ්වාසයන් හා න්‍යායන් වන්නේ මෙම කර්මාන්තය වසර දහයකට (10) වරක් වක්‍රාකාරව උස් පහත් වන බවය. කෙසේ නමුත් වෙළඳපොළ ඉක්මනින් ප්‍රකෘතිමත්භාවයට පත්වීමේ ලකුණු තවමත් පෙනෙන්නට නැත. 2016 අගෝස්තු මාසයේ දී මහජන බැංකුව වෙත ණය ආපසු ගෙවීම් ආරම්භ කරන විට වෙළඳපොළ තත්වයන් අයහපත් වන්නේ නම්,

ලංකා නැව් සංස්ථාවට මුහුණ දීමට ඉඩඇති මූල්‍ය දුෂ්කරතාවන්, රේඛීය අමාත්‍යාංශයට දැන්වීමට 2015 දී පත් වූ කළමනාකාරීත්වය විසින් වහා පියවර ගන්නා ලදී. ගෝලීය නැව් තැනීමේ කර්මාන්තය අනුව බලන කල, ශක්‍යතා අධ්‍යයනය තුළ වූ අපේක්ෂිත, නැව් සඳහා වූ මූල්‍ය සම්පාදන සංවිභිතිය (Ship finance package) වින රජය විසින් පිරිනමනු ලබන අතිශය වාසිදායක සැහැල්ලු ණයකින් සමන්විත වේ. කෙසේ නමුත් ප්‍රක්ෂේපිත අනුප්‍රමාණයට වඩා ඉහළ අනුපාතයක් යටතේ දේශීය වශයෙන් මහජන බැංකුව හරහා තථ්‍ය මූල්‍ය සම්පාදනය පිණිස කටයුතු සුදානම් කරන ලදී. විකල්පමය වශයෙන් සාර්ථක හා කාර්යක්ෂම මූල්‍ය සම්පාදනයට සංවිභිතියක් සඳහා ප්‍රධාන කළමනාකාරීත්වය විසින් සියලු ප්‍රයත්නයන් දරන ලද නමුත් එය සාර්ථක නොවීය. අවාසිදායක මූල්‍ය සම්පාදන විධිවිධාන තුළ නාවික යාත්‍රාවන්හි මිල, වෙළඳපොළ මිලට වඩා බව පෙනීයන ලදී. මෙම තත්වයන් යටතේ මෙම නැව් තැනීමේ ව්‍යාපෘතිය යටතේ ලබාගත් ණය ඉදිරියේ දී ආපසු ගෙවීම සම්බන්ධයෙන් ලංකා නැව් සංස්ථාවට විශාල අභියෝගයකට මුහුණ දීමට සිදුවනු ඇත.

තවද, මෙම ව්‍යාපෘතියේ සංකල්පනාත්මක අදියරේ දී සී/ස ලංකා නැව් සංස්ථාව විසින් බලාපොරොත්තු වූයේ පුත්තලමේ පිහිටි ලක්විජය බලාගාරයට සහ යෝජිත සාම්පූර් ගල් අඟුරු බලාගාරයට දේශීය අවශ්‍යතාවන් වසර පුරාම ප්‍රවාහනය කිරීම පිණිස මෙම නැව් යොදාගත හැකිවනු ඇති බව ය. කෙසේ නමුත් මෙකී බලාපොරොත්තුව කඩවීමට ඉඩ ඇත්තේ සාම්පූර් බලාගාරය ආරම්භ වන වගක් නොපෙනෙන නිසා ය.

ඉහත සියලු නිශේධාත්මක තත්වයන් යටතේ වුව ද ශුභවාදීව බලන කල, ලංකා නාවික සංස්ථාවේ යාත්‍රා, එක් වරකට එක් නැවක කැඩෙට්වරු 12 දෙනෙකුට බැගින් නාවික පුහුණුව දීමට හැකිවන අයුරු අතිරේක එ.ජ. ඩොලර් මිලියන 2.2 ක් වැය කරමින් තනා තිබේ. කෙසේ නමුත්, ජාත්‍යන්තර නාවික ශ්‍රමය පිළිබඳ සම්මුතිය (International Maritimelabour Convention) ප්‍රකාරව නැවකට කැඩෙට්වරු 26 බැගින් වනසේ පුහුණුව ලබා ගැනීම පිණිස ව්‍යවස්ථානුකූලව අනුමැතිය ලබා ගැනීමට කටයුතු කරනු ලැබේ. තවද මෙරට “නිදහස් අධ්‍යාපනය” යටතේ දෙනු ලබන මෙවැනිම වෙනත් අවස්ථාවන් අතර මෙම නාවික පුහුණුව තවත් වෘත්තීය/ තෘතීයික පුහුණුව ලබා දීම ප්‍රශංසනීය පියවරක් වන බව කිව හැකිය.

රජයේ නාවික භාණ්ඩ ප්‍රවාහනය කිරීම.

අදාල භාණ්ඩාගාර සහ මහබැංකු වකුලේඛ සහ මාර්ගෝපදේශ අනුව රාජ්‍ය අංශයේ සියලු නාවික භාණ්ඩ ආනයනය කිරීමේ කටයුතු තමන්වෙත ලබා ගැනීම පිණිස ඒවායේ විධිවිධාන දැඩිලෙස ක්‍රියාත්මක කිරීමට ප්‍රයත්න දැරිය යුතු වේ. ඒ සඳහා අලෙවි සංචාර මෙන්ම පසු විපරම් කටයුතු සිදු කිරීම ඒවා සාක්ෂාත් කර ගැනීම සඳහා වැදගත් වේ. නිසි සැලැස්මක් හා විධික්‍රමයක් තුළින් මෙම විෂය ක්ෂේත්‍රය පිළිබඳ කටයුතු කරන දෙපාර්තමේන්තු, ප්‍රතිව්‍යුහගත කළ යුතු බව නව කළමනාකාරීත්වයේ අදහස වේ.

**මානව සම්පත් සංවර්ධනය**

මහා භාණ්ඩාගාරයේ කළමනාකරණ සේවා දෙපාර්තමේන්තුවේ උපදෙස් වලට අනුව බඳවා ගැනීමේ යෝජනා ක්‍රමයක් සම්පාදනය කොට, කල් නොයවා, ක්‍රියාත්මක කිරීමේ අවශ්‍යතාව නව කළමනාකාරීත්වය අවබෝධ කරගෙන සිටී.

**සුභ සාධක කටයුතු :**

ලංකා නැව් සංස්ථාවේ සුභ සාධන හා විනෝදාත්මක සංගමය හරහා සංස්ථාව විසින් ශුභ සාධක කටයුතු ඉතා සාර්ථකව ඉටු කරනු ලබමින් තිබේ.

සමාගමේ කටයුතු පිළිබඳව අධ්‍යක්ෂ මණ්ඩලයේ වාර්ෂික වාර්තාව

2014/2015

2015 මාර්තු 31 දිනෙන් අවසන් වූ වර්ෂය සඳහා තම අතිවිශේෂ මහ සභා රැස්වීමේ දී ඉදිරිපත් කරනු පිණිස විගණනය කරන ලද ගිණුම් සහිත වාර්තාව ලංකා නැව් සංස්ථාවේ අධ්‍යක්ෂ මණ්ඩලය විසින් ප්‍රීතියෙන් ඉදිරිපත් කර සිටියි.

වර්ෂයේ සමාලෝචනය

පිටු අංක.07 සිට 12 දක්වා විස්තර කොට දැක්වෙන්නේ ප්‍රවර්තන මූල්‍ය වර්ෂ තුළ සහ මෙම වාර්තාවේ දැනට, ඉදිරියට මුහුණ දීමට තිබෙන අභියෝග සහ සමාගම් කටයුතු ය. මෙම වාර්තාව සහ විගණනය කරන ලද මූල්‍ය ප්‍රකාශන තුළින් පිළිබිඹු වන්නේ සමාගමේ කටයුතු වල ස්වභාවය යි.

ප්‍රධාන ක්‍රියාකාරකම්/ වැදගත් ව්‍යාපාරික කටයුතු

සමාගමේ ප්‍රධාන කටයුතු වන්නේ නැව්බඩු මුහුදු මගින් ප්‍රවාහනය කිරීම, ඒ ඒ ස්ථාන දක්වා ඒවා බෙදා හැරීම, නැව්බඩු ප්‍රවාහනය සඳහා රැස් කිරීම, ශ්‍රී ලංකික තානාපති කාර්ය මණ්ඩලයන්හි ගෘහස්ථ හා පෞද්ගලික බඩු බාහිරාදිය එක් එක් රටවල් කරා ගෙන යාම, නියෝජ්‍යායතනයක් ලෙස රේගු කටයුතු කිරීම, නාවික නියෝජ්‍යායතන සේවා නැව් හිමියන්, කළමනාකරුවන් හා මෙහෙයුම්කරුවන් ආදීන් වෙත ලබා දීම වේ.

ලංකා නැව් සංස්ථාව සියලු ආකාරයේ බහාලුම්ගත ද්‍රව්‍ය, විසිරි තොග, ගල් අඟුරු තොග, වාහන, ව්‍යාපෘති සඳහා වූ නැව්බඩු වැනි සියලු ආකාරයේ නැව්බඩු ප්‍රවාහනය කිරීමෙහි නිරත වේ.

මූල්‍ය ප්‍රකාශ

2007 අංක.07 දරන සමාගම් පනතේ 151 වගන්තියේ නියමයන් ප්‍රකාරව පිළියෙළ කරන ලද වාර්ෂික වාර්තාවේ පිටු අංක.20 සිට 52 දක්වා වූ පිටු වල මූල්‍ය ප්‍රකාශ දැක් වේ.

ස්වාධීන විගණකවරුන්ගේ වාර්තාව

මූල්‍ය ප්‍රකාශ පිළිබඳව විගණකයින්ගේ වාර්තාව මෙම වාර්තාවේ 15 සහ 16 වැනි පිටුවල දක්වා ඇත.

ගිණුම් ප්‍රතිපත්ති හා පැහැදිලි කිරීම් සටහන්

සමාලෝචනයට අදාළ වර්ෂය තුළ දී සමාගම විසින් අනුගමනය කරන ලද ගිණුම් ප්‍රතිපත්තිවල වෙනසක් සිදු වී නැත. මූල්‍ය ප්‍රකාශ පිළියෙළ කිරීමේ දී භාවිතා කරන ලද ගිණුම් ප්‍රතිපත්ති හා පැහැදිලි කිරීම් සටහන් පිටු අංක.25 සිට 50 දක්වා සඳහන් කොට ඇත.

මූල්‍ය ප්‍රතිඵල/ ලාභ සහ විසර්ජන

සවිස්තරාත්මක අදායම් ප්‍රකාශය 20 වැනි පිටුවේ දැක්වේ.

දේපළ, පිරියත හා උපකරණ

සමාලෝචනයට අදාළ වර්ෂය තුළ දී සමාගම රු. මිලියන 1.9 ක් දේපළ, පිරියත හා උපකරණ යන විෂයන්හි ආයෝජනය කොට ඇත. මූල්‍ය ප්‍රකාශ සඳහා වූ අංක.10 දරන සටහන මගින් වර්ෂය තුළ දී දේපළ, පිරියත හා උපකරණ වල සංසරණය පිළිබඳ විස්තර දැක් වේ.

ආයෝජන

2015 මාර්තු 31 දිනට සමාගම විසින් සිදු කරන ලද දිගුකාලීන ආයෝජන පිළිබඳ විස්තර මූල්‍ය ප්‍රකාශ සඳහා වූ 13,14 සහ 15 සටහන් වල 39 සිට 40 දක්වා පිටුවල දැක් වේ.

ලාභාංශ

2015 මාර්තු 31 දිනෙන් අවසන් මූල්‍ය වර්ෂය සඳහා ලාභාංශ ගෙවීම අධ්‍යක්ෂ මණ්ඩලය නිර්දේශ නොකරයි.

ප්‍රකාශිත ප්‍රාග්ධනය

2007 අංක.07 දරන සමාගම් පනතේ නියමයන් ප්‍රකාරව 2015 මාර්තු 31 දිනට ප්‍රකාශිත ප්‍රාග්ධනය රු.50,000,000 ක් වේ. 44 පිටුවේ ඇති මූල්‍ය ප්‍රකාශ සඳහා වූ සටහන් අංක 23 හි විස්තර දැක් වේ.

ක්‍රියාත්මක සමාගමක් බව

සමාගමේ ව්‍යාපාරික සැලැස්ම අධ්‍යක්ෂකවරුන් විසින් සමාලෝචනය කොට තිබෙන අතර ක්‍රියාත්මක සමාගමක් වශයෙන් තවදුරටත් පැවතීම සඳහා ප්‍රමාණවත් සම්පත් ඊට ඇති බවට ඔවුන් සෑහීමකට පත්ව සිටිති. එබැවින්, මූල්‍ය ප්‍රකාශ එම පදනම මත පිළියෙල කරන ලදී.

2014/ 2015

විගණක කමිටුවේ වාර්තාව

**පත්කිරීම:**

යහපාලනය සඳහා වූ රාජ්‍ය ව්‍යවසාය මාර්ගෝපදේශයන්හි ක්‍රම පද්ධති පාලන කමිටු යනුවෙන් වූ 7 වැනි පරිච්ඡේදයේ 7:4:1 විෂයාංගය ප්‍රකාරව අධ්‍යක්ෂ මණ්ඩලය විසින් විගණක කමිටුව පත් කරන ලදී.

කමිටු සාමාජිකයන් හා පැමිණීම

සමාලෝචිත වර්ෂය තුළ දී විගණන කමිටුව රැස්වීම් තුනක් පවත්වන ලදී. විගණන කමිටුවේ කටයුතු අධ්‍යක්ෂ මණ්ඩලයට ක්‍රමිකව වාර්තා කරනු ලැබේ.

මූල්‍ය කළමනාකරු, අංශ ප්‍රධානීන් හා සමාගමේ බාහිර විගණකයන් සමඟ වෙන් වෙන් වශයෙන් හා කාලිකව ක්‍රමානුකූල අන්දමින් පැවැත් වීම පිණිස අවශ්‍ය සියලු බලතල විගණන කමිටුවේ සභාපති වෙත කමිටුව විසින් පවරනු ලැබ ඇත.

බාහිර විගණකයන් සහ මූල්‍ය කළමනාකරුගේ නියෝජිතයන් ආරාධනා මත සියලු රැස්වීම් වලට සහභාගී වන අතර අවශ්‍ය අවස්ථා වල දී රැස්වීම් වලට සහභාගී වන ලෙස සාමාන්‍යාධිකාරී සහ අංශ ප්‍රධානීන් කැඳවනු ලැබේ.

අභ්‍යන්තර විගණක, විගණන කමිටු කැඳවුම්කරු ලෙස ක්‍රියා කරයි.

**සමාලෝචන:**

අදාළ වර්ෂය සම්බන්ධයෙන් විගණන කමිටුව පහත දැක්වෙන අයුරු සමාලෝචන සිදු කොට ඇත.

- 2014 විගණන වැඩසටහන  
අභ්‍යන්තර විගණන දෙපාර්තමේන්තුව විසින් පිළියෙල කරන ලද විගණන සැලැස්ම කමිටුව විසින් සමාලෝචනය කරන ලද අතර කමිටුව මගින් වාර්ෂික විගණන සැලැස්ම හරහා අභ්‍යන්තර විගණන ප්‍රමාණවත් ද යන්න පිළිබඳව සමාලෝචනය කොය එය අනුමත කිරීමෙන් ඉක්බිතිව අධ්‍යක්ෂක මණ්ඩලය විසින් තහවුරු කරනු පිණිස ඉදිරිපත් කරන ලෙස උපදෙස් දෙන ලදී.
- අභ්‍යන්තර පාලන පද්ධතිය 2014  
සමාගමේ අභ්‍යන්තර පාලන පද්ධතිවල සඵලතාව කමිටුව විසින් සමාලෝචනය කිරීමෙන් ඉක්බිතිව 2015 මාර්තු 31 දිනට වූ මූල්‍ය වාර්තාකරණයට අනුව අභ්‍යන්තර පාලනයන්හි සාර්ථක අසාර්ථක බව තක්සේරු කරන ලදී. අභ්‍යන්තර පාලන පද්ධතිය, තහවුරු කිරීම සඳහා අධ්‍යක්ෂ මණ්ඩලයට යවන ලෙස කමිටුව විසින් උපදෙස් දෙන ලදී.
- සී/ස ලංකා නාවික සංස්ථාවේ බෙන්තොට නිවාඩු නිකේතනය කපා හැරීම.  
සී/ස ලංකා නාවික සංස්ථාවට අයත්ව තිබෙන වත්කමක් වන බෙන්තොට නිවාඩු නිකේතනය කපා හැරීමේ ක්‍රමයක් පිළිබඳව සාකච්ඡා කොට අධ්‍යක්ෂ මණ්ඩලයේ අනුමැතිය පිණිස ඉදිරිපත් කරන ලදී.
- ලංකා නාවික සංස්ථාවේ ලන්ඩන් හා කරවිවි කාර්යාලවල ඇති සම්පූර්ණයෙන් ක්ෂයගත කරන ලද වට්ටෝරුගත භාණ්ඩ පොතෙන් කපා හැරීම.



- සවිස්තරාත්මක ආදායම් ප්‍රකාශය 2012/20013.  
ආදායම් ප්‍රකාශය විගණන කමිටුව විසින් සමාලෝචනය කොට වාර්තා කිරීමේ වර්ෂයේ වෙනස්කම් පසුගිය වර්ෂය හා සංසන්දනය කරමින් සාකච්ඡා කරන ලදී.
- සාමාන්‍ය.  
න්‍යාය පත්‍රයේ වෙනත් කරුණු අතර විගණන කමිටු සාමාජිකයන් විසින් පහත සඳහන් දෑ සමාලෝචනය කරන ලදී.  
ව්‍යවස්ථාපිතව ගෙවිය යුතු දෑ ක්‍රමිකව ගෙවීම්.  
කැපීපෙනෙන ගනුදෙනු  
දැරූ ප්‍රාග්ධන වියදම්  
ණය ආපසු අයකර ගැනීම.  
මුර්ත මූල්‍ය තත්වයන්/ කාරක ප්‍රාග්ධන අවශ්‍යතා, සංස්ථාවේ ත්‍රෛමාසික වාර්තා සමඟ වාර්ෂික අයවැය.

නිගමනය:

රැස්වීම් වල වාර්තා සහ විගණන කමිටුවේ සෙසු වාර්තා අධ්‍යක්ෂ මණ්ඩලයේ අවධානය හා සුදුසු ක්‍රියාමාර්ග පිණිස ඉදිරිපත් කෙරේ. තවද රැස්වීම් වාර්තාවේ පිටපතක් රේඛීය අමාත්‍යාංශයේ ලේකම් වෙත ඉදිරිපත් කරනු ලැබේ.

කමිටුව වෙනුවෙන්  
අජිත් අබේසේකර  
විගණන කමිටුවේ සභාපති

සී./ස. ලංකා නැව් සංස්ථාව  
වාර්ෂික වාර්තාව සහ ගිණුම් ප්‍රකාශය  
2014/ 2015

**තුනි ප්‍රණාමය හා කාර්ය මණ්ඩලයට ස්තූතිය**

ගරු වරයා, නාවික අමාත්‍යතුමා විසින් ලංකා නැව් සංස්ථාවට නොකඩවා පළකරන ලද උපරිම සහයෝගය සහ උපදෙස් වෙනුවෙන් අපගේ ප්‍රණාමය හිමි වේ.

සංස්ථාවේ අභිමතාර්ථයන් මුදුන්පත් කරගැනීමෙහිලා වරයා හා නාවික අමාත්‍යාංශයේ නිලධාරී මහත්ම මහත්මීන් විසින් දෙන ලද සහයෝගය වෙනුවෙන් නාවික සංස්ථාව ස්වකීය ස්තූතිය පළ කරයි. එමෙන්ම ශ්‍රී ලංකා වරයා අධිකාරිය, ශ්‍රී ලංකා රේගුව සහ විදේශ නියෝජිතයන් විසින් සංස්ථාව වෙත සැමවිට පළ කරන ලද සහයෝගය සහ සුභදැයිලී බව වෙනුවෙන් ද සංස්ථාව තම කෘතචේදීතාවය පළ කරයි.

සංස්ථාවේ සේවාවන් ලබාගත් ගණුදෙනුකරුවන් වෙනුවෙන් හා ඔවුන්ගේ ලද සහයෝගය වෙනුවෙන් සංස්ථාව තම කෘතචේදී බව ප්‍රකාශ කරයි.

**කාර්ය මණ්ඩලයට ස්තූතිය**

සුභදැයිලී සහ සහයෝගැයිලී භාවයෙන් යුතුව, සමාලෝචිත වර්ෂය තුළ දී කළමනාකාරීත්වය/ සේවක මහත්ම මහත්මීන් සම්බන්ධතා වැඩිදියුණුවට මඟ පෑදුනි.

කළමනාකාරීත්වය සමඟ කටයුතු කිරීමේ දී වෘත්තීය සංගම් ඉතා වගකීමෙන් හා ප්‍රතිචාරාත්මකව කටයුතු කළ බව කිවමනාය.

අවසාන වශයෙන් එතෙර මෙතෙර සියලු සේවක මහත්ම මහත්මීන් විසින් විශේෂයෙන්ම නාවික ක්ෂේත්‍රය මුහුණ දෙමින් සිටින දුෂ්කර කාල වකවානුවක ආයතනය වෙත සේවය ඉටු කිරීමේ දී දක්වන ලද පක්ෂපාතී බව හා කැපවීම අගය කළ යුතු ය.

**විගණකාධිපති දෙපාර්තමේන්තුව**

මගේ අංකය: POS/B/CSCL/FA/2015

දිනය: 2016 ජූලි මස 08 වෙනි දින

සී/ස ලංකා නැව් සංස්ථාවේ කොටස්දාරීන් වෙත,

**2015 මාර්තු 31 දිනෙන් අවසන් වූ වර්ෂය සඳහා සී/ස ලංකා නැව් සංස්ථාවේ මූල්‍ය ප්‍රකාශ පිළිබඳව විගණකාධිපතිගේ වාර්තාව**

ශ්‍රී ලංකා ප්‍රජාතන්ත්‍රවාදී සමාජවාදී ජනරජයේ ආණ්ඩුක්‍රම ව්‍යවස්ථාවේ 154(1) වගන්තිය ප්‍රකාරව මාගේ උපදෙස් අනුව 2015 මාර්තු 31 දිනට මූල්‍ය තත්ත්ව ප්‍රකාශය, විස්තීර්ණ ආදායම් පිළිබඳ ප්‍රකාශය, හිමිකම් වෙනස්වීමේ ජරකාශය ඉහත කී දිනෙන් අවසන්වූ වර්ෂය සඳහා මුදල් ප්‍රවාහ ප්‍රකාශය, කැපී පෙනෙන ගිණුම් ප්‍රතිපත්ති සහ සෙසු පැහැදිලි කිරීම් සටහන් ද ඇතුළත්, සී/ස ලංකා නැව් සංස්ථාවේ 2015 මාර්තු 31 දිනෙන් අවසන් වර්ෂය සඳහා වූ මූල්‍ය ප්‍රකාශ මා විසින් විගණනය කරන ලදී. මෙම විගණනය සිදු කිරීමේ දී මා විසින් පොදු පරිච්ඡේදයේ යෙදුන වරලත් ගණකාධිකාරී ආයතනයක සහාය ලබා ගන්නා ලදී.

**මූල්‍ය ප්‍රකාශ සම්බන්ධයෙන් කළමනාකාරීත්වයේ වගකීම**

ශ්‍රී ලංකා ගිණුම් ප්‍රමිති ප්‍රකාරව මෙම මූල්‍ය ප්‍රකාශ පිළියෙල කිරීම හා සාධාරණ ලෙස ඉදිරිපත් කිරීමේ වගකීම අධ්‍යක්ෂ මණ්ඩලය සතු වන අතර වංචා හෝ වැරදි හේතුවෙන් ඇතිවිය හැකි ජරමාණාත්මක සාවද්‍ය ජරකාශ වලින් තොරව එවැනි මූල්‍ය ප්‍රකාශ පිළියෙල කිරීමට හැකිවනු පිණිස අවශ්‍ය වන අභියන්තර පාලනය තීරණය කිරීම කළමනාකරනයේ වගකීම වේ.

**විගණකගේ වගකීම**

මාගේ වගකීම වන්නේ විගණනය පදනම් කරගෙන මෙම මූල්‍ය ප්‍රකාශ පිළිබඳව මතයක් ප්‍රකාශ කිරීමය. ශ්‍රී ලංකා ගිණුම්කරණ ප්‍රමිතීන් ප්‍රකාරව මෙම විගණනය මවිසින් පවත්වන ලදී. එකී ගිණුම් ප්‍රමිතීන්හි නියමතාවන්ට අනුව, මා විසින් මූල්‍ය ප්‍රකාශ ප්‍රමාණාත්මක අවප්‍රකාශ වලින් තොරදැයි යන්න පිළිබඳව සාධාරණ තහවුරුවක් ලබාගනු පිණිස විගණනය සැලසුම් කොට ක්‍රියාත්මක කිරීම හා ගිණුම් පිළිබඳ ආචාර ධර්මවල නියමතාවන් අනුව විධිමත්ව කටයුතු කිරීම අපේක්ෂා කරයි.

මූල්‍ය ප්‍රකාශයන්හි ගණන් හිලව් හා හෙළදරව් කිරීම් පිළිබඳව විගණන සාක්ෂි ලබා ගැනීම සඳහා විගණනයක දී අනුගමනය කළයුතු ක්‍රියාවලිය විගණනයක අඩංගු වේ. වංචනික හෝ වැරදීමකින් මූල්‍ය ප්‍රකාශයන්හි අඩංගු වන බරපතල අවප්‍රකාශ සම්බන්ධයෙන් උද්ගත වන අවදානම් පිළිබඳ තක්සේරුව ඇතුළුව විගණකවරයාගේ නිගමනය මත තෝරාගන්නාවූ ක්‍රියාපටිපාටිය රඳා පවතිනු ඇත.

එකී අවදානම් තක්සේරු කිරීමේ දී, පවත්නා තත්වයන්ට යෝග්‍ය වන පරිදි විගණන ක්‍රියාපටිපාටිය සැලසුම් කිරීමේ දී (එහෙත් සමාගමේ අභියන්තර පාලනයෙහි සඵලතාව පිළිබඳව මතයක් ප්‍රකාශ කිරීමට නොව) සමාගමේ මූල්‍ය ප්‍රකාශ පිළියෙල කිරීම හා සාධාරණව ඉදිරිපත් කිරීම පිළිබඳව සැලකිල්ලට ගනු ලබයි. භාවිතා කළ ගිණුම් ප්‍රතිපත්ති වල යෝග්‍යතාව, අධ්‍යක්ෂ මණ්ඩලය විසින් සිදු කරන ලද සමස්ත ගිණුම් ප්‍රකාශ ඇගයීම ද විගණනයට ඇතුළත් වේ.

මවිසින් ලබා ගන්නා ලද විගණන සාක්ෂි, මාගේ විගණන මතය ප්‍රකාශ කිරීම සඳහා ප්‍රමාණවත් හා යෝග්‍ය බව මාගේ විශ්වාසය යි.

මතය:

2015 මාර්තු 31 දින වනවිට සමාගමේ මූල්‍ය තත්ත්වය සහ මූල්‍ය කාර්ය සාධනය පිළිබඳව ශ්‍රී ලංකා ගිණුම් ප්‍රමිතීන් ප්‍රකාරව, මූල්‍ය ප්‍රකාශ වලින් සත්‍ය හා සාධාරණ තත්ත්වයක් පිළිබිඹු වන බව මා දරන්නාවූ මතය වේ.

කාරණා පිළිබඳව අවධානය

මාගේ මතය කිසිදු සීමා කිරීමකින් තොරව, මූල්‍ය ප්‍රකාශ සඳහා වූ සටහන 13 කෙරෙහි අවධානය යොමු කරවනු කැමැත්තෙමි. තම පරිපාලිත සමාගමක් වන (Subsidiary) සිලෝන් ෂීපිං ඒජන්සි (පෞද්ගලික) ආයතනය ක්‍රියාත්මක එකක් නොවන බැවින් එහි මූල්‍ය හා ප්‍රකාශ, සමාගම විසින් සැලකිල්ලට නොගෙන තිබුණි.

වෙනත් නෛතික හා පාලනාත්මක නියමතා

2007 අංක 07 දරන සමාගම් පනතේ 163(2) වගන්තියේ නියමතාවන්ට අනුව පහත දැ වාර්තා කරමි.

(අ). මතයේ පදනම, විෂයපථය හා සීමාකරණයන් ඉහත දැක්වෙන පරිදි වේ.

(ආ). මාගේ මතයට අනුව:

විගණනය පිණිස අවශ්‍ය වූ තොරතුරු හා පැහැදිලි කිරීම් මවිසින් ලබාගත් අතර මාගේ විමර්ශනයට අනුව පෙනීයන පරිදි සමාගම විසින් ගිණුම් පිළිබඳව විධිමත් ලෙස වාර්තා පවත්වාගෙන ඇති බව පෙනේ.

2007 අංක 07 දරන සමාගම් පනතේ 151 වගන්තියට සමාගමේ මූල්‍ය ප්‍රකාශ අනුකූල වේ.

පාර්ලිමේන්තුවට වාර්තා කිරීම

ආණ්ඩුක්‍රම ව්‍යවස්ථාවේ 154(6) වැනි වගන්තියට අනුව යථා කාලයේ දී මගේ වාර්තාව පාර්ලිමේන්තුවේ සභාගත කරනු ලැබේ.

අත්සන් කලේ,

එච්.එම්. ගාමිණී විජේසිංහ  
විගණකාධිපති

සී/ස ලංකා නැව් සංස්ථාව			
සවිස්තරාත්මක ආදායම් ප්‍රකාශය			
මාර්තු 31 න් අවසන් වන වර්ෂය සඳහා		2015	2014
	සටහන්	රු.	රු.
ආදායම	4	622,974,244	526,818,688
සෘජු මෙහෙයුම් වියදම්		(134,899,598)	(237,320,894)
<b>දළ ලාභය</b>		<b>488,074,646</b>	<b>289,497,794</b>
වෙනත් ආදායම්	5	36,690,291	156,924,674
පරිපාලන වියදම්	1	(328,711,362)	(191,555,882)
මෙහෙයුම් වලින් ලාභය	6	196,053,575	254,866,586
ශුද්ධ මූල්‍ය ආදායම	7	31,568,400	38,851,992
ආශ්‍රිත සමාගම් වල ශුද්ධ බදු සහිත ලාභය	14.2	12,331,550	15,449,315
බද්දට පෙර ලාභය		<b>239,953,525</b>	<b>309,167,893</b>
ආදායම් බදු වියදම්	8	(115,011,500)	(58,690,220)
<b>වර්ෂය සඳහා ලාභ</b>		<b>124,942,025</b>	<b>250,477,673</b>
කොටසක් සඳහා මූලික හා තනුක ඉපයීම	9	24.99	50.10
වර්ෂය සඳහා ලාභ		124,942,025	250,477,673
වෙනත් සවිස්තරාත්මක ආදායම්			
විකිණීම සඳහා වූ මූල්‍ය වත්කම් වල සාධාරණ අගය වෙනස්වීම මත පාඩු	16.1	(477,012)	(6,830,018)
ජීවගණක උපකල්පන වෙනස්කම් වලින් උද්ගත වූ පාඩු	28.1	(3,037,701)	687,082
ආශ්‍රිත සමාගම්වල අනෙකුත් සවිස්තරාත්මක ආදායමේ කොටස (බදු සහිත)	14.2	(1,891,729)	6,080
<b>වර්ෂය සඳහා මුළු සවිස්තරාත්මක ආදායම</b>		<b>119,535,583</b>	<b>244,340,817</b>
පිටු අංක 7 සිට 33 දක්වා ඇති ගිණුම් ප්‍රතිපත්ති හා සටහන් මූල්‍ය ප්‍රකාශයන්හි අවශ්‍යම කොටසක් නියෝජනය කරයි.			

සී/ස ලංකා නැව් සංස්ථාව			
මූල්‍ය තත්වය පිළිබඳ ප්‍රකාශය			
මාර්තු 31 දිනට		2015	2014
	සටහන්	රු.	රු.
<b>වත්කම්</b>			
<b>ජංගම නොවන වත්කම්</b>			
දේපල, පිරිසක හා උපකරණ	10	36,338,732	20,256,048
ප්‍රාග්ධන කාර්ය කෙරෙහිත් පවතින යාන්ත්‍ර	11	4,948,946,995	-
ස්පර්ශනීය නොවන වත්කම්	12	-	-
ජාලිත සමාගම් වල ආයෝජන	13	-	-
ආශ්‍රිත සමාගම්වල ආයෝජන	14	249,859,783	239,773,084
විකිණීමට ඇති වත්කම්	16	30,520,778	30,997,790
විලම්බිත බදු වත්කම්	17	3,904,317	3,947,404
<b>ජංගම නොවන මුළු වත්කම්</b>		<b>5,269,570,605</b>	<b>294,974,326</b>
<b>ජංගම වත්කම්</b>			
වට්ටෝරුගත භාණ්ඩ		410,396	533,481
වෙළඳ හා වෙනත් ලැබීම් නියමිත	18	939,876,153	1,215,690,954
ව්‍යවස්ථාපිත ලැබීම්	19	21,549,126	38,140,327
කල් පිරීම සඳහා ආයෝජන	20	401,804,634	291,653,566
කෙටිකාලීන ආයෝජන	21	236,564,356	224,010,853
මුදල් හා මුදල් සාමාන්‍යත්	22	220,458,402	67,550,337
<b>මුළු ජංගම වත්කම්</b>		<b>1,820,663,067</b>	<b>1,837,579,518</b>
<b>මුළු වත්කම්</b>		<b>7,090,233,672</b>	<b>2,132,553,844</b>
<b>කොටස් ස්කන්ධ බැරකම්</b>			
<b>කොටස් ස්කන්ධය</b>			
ප්‍රකාශිත ප්‍රාග්ධනය	23	50,000,000	50,000,000
කොටස් ප්‍රාග්ධනය සඳහා දායකත්වය	24	543,939,497	543,939,497
ප්‍රාග්ධන සංචිතය	25	767,029,766	767,029,766
ප්‍රත්‍යාගණන සංචිතය	26	3,065,444	3,065,444
විකිණීමට ඇති මූල්‍ය වත්කම් සංචිතය		25,040,585	25,517,598
රඳවාගත් ඉපැයීම්		(60,022,456)	(180,035,051)
<b>මුළු කොටස් ස්කන්ධය</b>		<b>1,329,052,835</b>	<b>1,209,517,254</b>
<b>ජංගම නොවන බැරකම්</b>			
දිගු කාලීන ණයට ගැනුම්	27	4,861,787,543	-
විශ්‍රාම ප්‍රතිලාභ බැඳියාවක් - පාරිතෝෂික	28	24,112,990	20,341,572
<b>මුළු ජංගම නොවන බැරකම්</b>		<b>4,885,900,533</b>	<b>20,341,572</b>

ජංගම බැරකම්			
වෙළඳ හා වෙනත් ගෙවීම් නියමිත	29	713,350,008	793,180,578
ව්‍යවස්ථාපිත ගෙවීම් නියමිත	30	154,789,604	99,242,700
උපචිත වියදම්	31	7,140,692	6,139,898
බැංකු අයිරා	22	-	4,131,842
මුළු ජංගම බැරකම්		<b>875,280,304</b>	<b>902,695,018</b>
මුළු ස්කන්ධ හා බැරකම්		<b>7,090,233,672</b>	<b>2,132,553,844</b>

පිටු අංක 7 සිට 33 දක්වා ඇති ගිණුම් ප්‍රතිපත්ති හා සටහන් මූල්‍ය ප්‍රකාශයන්හි අවශ්‍යම කොටසක් නියෝජනය කරයි.

2007 අංක 07 දරණ සමාගම් පනතේ නියමතාවන් අනුව මෙම මූල්‍ය ප්‍රකාශ පිළියෙල කරන ලදී.

මූල්‍ය කළමනාකරු

මෙම මූල්‍ය ප්‍රකාශ පිළියෙල කිරීමේ හා ඉදිරිපත් කිරීමේ වගකීම අධ්‍යක්ෂ මණ්ඩලය දරයි.

අධ්‍යක්ෂ මණ්ඩලය වෙනුවෙන් අනුමත කොට අත්සන් කරන ලදී.

අධ්‍යක්ෂ

අධ්‍යක්ෂ

2016 ජූනි 22 දින

කොළඹ

සී/ස ලංකා නැව් සංස්ථාව								
කොටස් ආයෝජනයේ වෙනස්වීම් පිළිබඳ ප්‍රකාශය								
2015 මාර්තු 31 දිනෙන් අවසන් වූ වර්ෂය සඳහා								
	ප්‍රකාශිත ප්‍රාග්ධනය	කොටස් ප්‍රාග්ධනය වෙනුවෙන් දායකත්වය	ප්‍රාග්ධන සංචිතය	ප්‍රත්‍යාගණන සංචිතය	විකිණීමට ඇති මූල්‍ය වත්කම් සංචිතය	රඳවාගත් ඉපැයීම්	මුළු	
	රු.	රු.	රු.	රු.	රු.	රු.	රු.	
2013 අප්‍රේල් 1 දිනට ශේෂය	50,000,000	562,017,353	767,029,766	18,796,336	32,347,616	(440,520,030)	989,671,041	
වර්ෂය සඳහා ලාභ	-	-	-	-	-	250,477,673	250,477,673	
වෙනත් සවිස්තරාත්මක ආදායම්	-	-	-	-	(6,830,018)	693,162	(6,136,856)	
යාත්‍රා විකිණීමට අදාළ ප්‍රත්‍යාගණනය කළ මුදල මාරු කිරීම	-	-	-	(15,730,892)	-	15,730,892	-	
ලාභාංශ	-	-	-	-	-	(10,000,000)	(10,000,000)	
ලැබූ ප්‍රදාන නැවත ගෙවීම	-	(18,077,856)	-	-	-	3,583,252	(14,494,604)	
<b>2014 මාර්තු 31 දිනට ශේෂය</b>	<b>50,000,000</b>	<b>543,939,497</b>	<b>767,029,766</b>	<b>3,065,444</b>	<b>25,517,598</b>	<b>(180,035,051)</b>	<b>1,209,517,254</b>	
වර්ෂය සඳහා ලාභ	-	-	-	-	-	124,942,025	124,942,025	
අනෙකුත් සවිස්තරාත්මක ආදායම්	-	-	-	-	(477,013)	(4,929,430)	(5,406,443)	
<b>2015 මාර්තු 31 දිනට ශේෂය</b>	<b>50,000,000</b>	<b>543,939,497</b>	<b>767,029,766</b>	<b>3,065,444</b>	<b>25,040,585</b>	<b>(60,022,456)</b>	<b>1,329,052,836</b>	
පිටු අංක 7 සිට 33 දක්වා ඇති ගිණුම් ප්‍රතිපත්ති හා සටහන් මූල්‍ය ප්‍රකාශයන්හි අවශ්‍යම කොටසක් නියෝජනය කරයි.								



සී/ස ලංකා නැව සංස්ථාව			
මුදල් ප්‍රවාහ ප්‍රකාශය			
<b>මාර්තු 31 දිනෙන් අවසන් වර්ෂය සඳහා</b>		<b>2015</b>	
		රු.	
මෙහෙයුම් කටයුතු වලින් මුදල් ප්‍රවාහය			
බද්දට පෙර ලාභය		239,953,525	309,167,893
<b>ගැලපුම් කිරීම්:</b>			
ක්ෂය		7,771,246	5,271,673
ස්ථාවර වත්කම් විකිණීමෙන් පාඩුව (ලාභය)		9,000	(110,772,648)
පාරිතෝෂික සඳහා ප්‍රතිපදාන		3,021,962	2,794,411
ලාභාංශ ආදායම		-	(559,914)
ආශ්‍රිත සමාගම් වල ලාභයේ කොටස (බදු ඇතුළුව)		(12,331,550)	(15,449,315)
පොළී ආදායම		(31,607,049)	(38,851,992)
පොළී ආදායම		38,649	-
<b>කාරක ප්‍රභේදනයේ වෙනස්වීම් වලට පෙර මෙහෙයුම් ලාභය</b>		<b>206,855,783</b>	<b>151,600,108</b>
වට්ටෝරුගත භාණ්ඩ අඩුවීම		123,085	1,688,254
වෙළඳ හා අනෙකුත් ලැබීම් නියමිත වැඩිවීම්/ අඩුවීම්		275,814,802	(62,015,338)
වෙළඳ හා අනෙකුත් ලැබීම් නියමිත අඩුවීම්		(79,830,570)	(81,511,833)
ව්‍යවස්ථාපිත ගෙවීම් නියමිත වැඩිවීම්		41,697,570	15,382,723
උපවික වියදම් වැඩිවීම්		1,000,794	2,857,898
<b>මෙහෙයුම් වලින් ජනිත මුදල්</b>		<b>445,661,463</b>	<b>28,001,812</b>
පාරිතෝෂික ගෙවීම්		(2,288,245)	(81,226)
පොළිය ගෙවීම්		(38,649)	-
ගෙවූ බදු		(84,527,878)	(44,751,908)
<b>මෙහෙයුම් භාවිතා කළ/ ජනිත මුදල්</b>		<b>358,806,691</b>	<b>(16,831,322)</b>
<b>ආයෝජන කටයුතු වලින් මුදල් ප්‍රවාහ</b>			
නිශ්චිත දේපළ මිලදී ගැනීම		(23,862,929)	(1,970,001)
යාත්‍රා පිරිවැය වෙනුවෙන් ගෙවීම්		(4,666,559,452)	-
ස්ථාවර වත්කම් විකිණීමෙන් ලත් මුදල්		-	157,905,840
කල්පිරීම සහිත වත්කම් වල ආයෝජන		(275,389,493)	(407,803,742)
කල්පිරීම සහිත මූල්‍ය වත්කම් වලින් ලැබුණු මුදල්		179,412,691	247,850,706
ලැබුණු පොළිය		4,879,277	19,661,782
ලාභාංශ ලැබීම		353,123	1,418,612
<b>ආයෝජන කටයුතුවල (යෙදූ)/ ලැබූ ශුද්ධ මුදල්</b>		<b>(4,781,166,784)</b>	<b>17,063,197</b>
<b>මූල්‍ය ක්‍රියාකාරකම් වලින් මුදල් ප්‍රවාහ</b>			
ගෙවූ ලාභාංශ		-	(10,000,000)
යාත්‍රා ණය හරහා ලැබූ මුදල්		4,579,400,000	-
<b>මූල්‍ය කටයුතුවල (යෙදූ)/ මූල්‍ය කටයුතු වලින් ලැබූ ශුද්ධ ලාභය</b>		<b>4,579,400,000</b>	<b>(10,000,000)</b>
<b>මුදල් හා මුදල් සාමාන්‍යයන්හි ශුද්ධ අඩුවීම/ වැඩිවීම</b>		<b>157,039,907</b>	<b>(9,768,125)</b>
<b>වර්ෂය මුල දී මුදල් හා මුදල් සාමාන්‍යයන්</b>		<b>63,418,495</b>	<b>73,186,620</b>
<b>වර්ෂය අවසානයේ දී මුදල් හා මුදල් සාමාන්‍යයන්</b>	<b>සටහන 22</b>	<b>220,458,402</b>	<b>63,418,495</b>

පිටු අංක 7 සිට 33 දක්වා වූ ගිණුම් ප්‍රතිපත්ති හා සටහන් මූල්‍ය ප්‍රකාශවල අවශ්‍යම කොටස් නියෝජනය කරයි.

# සී/ ස. ලංකා නැව් සංස්ථාව

මූල්‍ය ප්‍රකාශ සඳහා සටහන්

ගිණුම්කරණ ප්‍රතිපත්ති සහ පැහැදිලි කිරීමේ සටහන්

## 1. සාමාන්‍ය තොරතුරු

### 1.1 අස්ථිතිය හා නෛතික ආකෘතිය

ශ්‍රී ලංකාවේ පිහිටියා වූ ද, 1992 වර්ෂයේ දී ස්ථාපනය කරන ලද්දා වූ ද සී/ ස ලංකා නැව් සංස්ථාව වූ කලී ලංකා නැව් සංස්ථාවට (CSC) අනුප්‍රාප්තික ආයතනයක් වන අතර මෙය 1971 අංක 11 දරණ ලංකා නැව් සංස්ථා පනත යටතේ පිහිටුවන ලද ආයතනයකි. මෙහි ලියාපදිංචි කාර්යාලය සහ ව්‍යාපාරික කටයුතු කිරීමේ ප්‍රධාන ස්ථානය කොළඹ රසික් ෆර්ම් මාවතේ, යෝනක ඉස්ලාමීය සංස්කෘතික මධ්‍යස්ථාන ගොඩනැගිල්ලේ අංක 27 දරණ ස්ථානයේ පිහිටා තිබේ.

### 1.2 ප්‍රධාන ක්‍රියාකාරකම් සහ මෙහෙයුම් කටයුතු වල ස්වභාවය

නාවික ගමනාගමනයට අදාළ කළමනාකරණය, නැව්වල හිමිකාරිත්වය දැරීම හා යාත්‍රා කුලියට දීම යනාදී සේවාවන් ඉටුකිරීම.

### 1.3 සේවකයින් සංඛ්‍යාව

2015 මාර්තු 31 දිනට මුළු සේවක සංඛ්‍යාව 120 ක් විය. (2014 මාර්තු 31 දිනට 125)

### 1.4 වාර්තා කිරීමේ දිනය

සමාගමේ මූල්‍ය වාර්තාකරණ දිනය මාර්තු 31 දිනෙන් අවසන් වන අතර ආශ්‍රිත සමාගම්වල මූල්‍ය වාර්තාකරණ කාලසීමාව දෙසැම්බර් 31 දිනෙන් අවසන් වේ. සමාගමේ වාර්තාකරණ කාලසීමාවේ අවසන් දිනය හා ආශ්‍රිත සමාගම්වල වාර්තා කිරීමේ අවසන් දිනයට කැපිපෙනෙන කිසියම් ගණුදෙනු වේ නම්, සමාගම ඒවා තක්සේරු කරයි.

### 1.5 මූල්‍ය ප්‍රකාශ සඳහා අනුමැතිය

මෙම මූල්‍ය වාර්තා අධ්‍යක්ෂ මණ්ඩලය විසින් අනුමත කරනු ලැබ 2016 ජූනි මස 22 දින නිකුත් කිරීමට බලය දෙන ලදී.

## 2. පිළියෙල කිරීමේ පදනම

### 2.1 අනුකූලතා ප්‍රකාශය

සමාගමේ සවිස්තරාත්මක ආදායම් ප්‍රකාශය, මූල්‍ය තත්ව ප්‍රකාශය, කොටස් ස්කන්ධය වෙනස් වීම පිළිබඳ ප්‍රකාශය මුදල් ප්‍රවාහ ප්‍රකාශය සහ සටහන් යනාදිය වරලත් ගණකාධිකාරී අයතනය විසින් නිකුත් කළ ශ්‍රී ලංකා ගිණුම්කරණ ප්‍රමිතීන්ට අනුව හා 2007 අංක 7 දරණ සමාගම් පනතේ නියමතාවන්ට අනුව පිළියෙල කරන ලදී.

### 2.2 ගණනය කිරීමේ පදනම

සාධාරණමිල අනුව ගණනය කරන ලද විකිණීමට තිබෙන මූල්‍ය වත්කම් ගණනයෙහිලා සැලකෙන ලැයිස්තුගත ආයෝජන හා ඉඩම් ප්‍රත්‍යාගණනය හැර සමාගමේ මූල්‍ය ප්‍රකාශ ඓතිහාසික පිරිවැය සම්ප්‍රදාය අනුව ගණනය කරන ලදී.

මූල්‍ය ප්‍රකාශවලට බලපෑමක් ඇතිවන උද්ධමනකාරී සාධක වෙනුවෙන් සිරුමාරු කිරීම් නොකෙරිණි.

### 2.3 සංසන්දනාත්මක සංඛ්‍යා

වත්මන් වර්ෂයේ ඉදිරිපත් කිරීම් වලට අනුකූල වන අයුරු ඉහත වර්ෂයේ සංඛ්‍යා සහ ඡේද නැවත වර්ගීකරණය කරන ලදී.

**2.4 කාර්ෂීය හා ඉදිරිපත් කිරීමේ ව්‍යවහාර මුදල් ඒකකය**

මූල්‍ය ප්‍රකාශයන්හි ඇතුළත් භාණ්ඩ විෂයන් මනිනු ලබන්නේ සමාගම ක්‍රියාත්මක වන ප්‍රාථමික ආර්ථික පරිසරය තුළ ව්‍යවහාර වන මුදල් ඒකක භාවිත කිරීමෙනි. ශ්‍රී ලංකා රුපියලේ ආසන්න අගයට වටයනු ලැබේ. සමාගමේ කාර්ෂීය හා ඉදිරිපත් කිරීමේ ව්‍යවහාර මුදල් අනුව ශ්‍රී ලංකා රුපියලේ වලින් මෙම මූල්‍ය ප්‍රකාශ ඉදිරිපත් කෙරේ.

**2.5 ඇස්තමේන්තු හා තීන්දු භාවිත කිරීම**

ශ්‍රී ලංකා මූල්‍ය රෙගුලාසි ප්‍රමිති (SLFRS) අනුව මූල්‍ය ප්‍රකාශ පිළියෙල කිරීමේ දී, ගිණුම් ප්‍රතිපත්ති මෙන්ම වත්කම්, වගකීම්, ආදායම් හා වියදම් පිළිබඳව වාර්තා වී ඇති ප්‍රමාණයන් කෙරෙහි බලපෑමක් ඇති කෙරෙන අයුරින් කළමනාකාරිත්වය විසින් තීන්දු තීරණ හා උපකල්පනයන් සිදු කිරීම අවශ්‍ය වේ. නමුත් ප්‍රතිඵල මෙම ඇස්තමේන්තු වලින් වෙනස් විය හැකි ය.

ඇස්තමේන්තු හා වැදගත් උපකල්පනයක් අඛණ්ඩව සමාලෝචනය කරනු ලැබේ. ගිණුම් ඇස්තමේන්තු සඳහා වන සංශෝධන ඇස්තමේන්තු සංශෝධනය කරනු ලබන කාලය තුළ හඳුනාගනු ලැබේ.

**2.6 වැදගත් අවැදගත් බව හා සමූහනය**

සමාන භාණ්ඩ විෂයන්හි එක් එක් ද්‍රව්‍ය පංතිය වෙත වෙනම මූල්‍ය ප්‍රකාශවල දක්වා ඇත. අසමාන ස්වභාවයෙන් යුක්ත භාණ්ඩ විෂයන් හෝ කාර්ය කටයුතු නොවැදගත් වන්නේ නම් වෙන වෙනම ඉදිරිපත් කරනු ලැබේ.

**3. කැපී පෙනෙන ගිණුම් ප්‍රතිපත්ති සම්පිණ්ඩනය**

ශ්‍රී ලංකා වරලත් ගණකාධිකාරී ආයතනය විසින් නිකුත් කරන ලද ශ්‍රී ලංකා මූල්‍ය රෙගුලාසි හා ප්‍රමිතිවලට අනුකූලව මෙම මූල්‍ය ප්‍රකාශ සමාගම විසින් පිළියෙල කරන ලදී. මෙකී මූල්‍ය ප්‍රකාශ පිළියෙල කිරීමේ දී යොදා ගන්නා ලද ප්‍රධාන ගිණුම් ප්‍රතිපත්ති පහත දක්වා ඇත. වෙනත් යම් අකාරයකින් දක්වා නොමැත්තේ නම්, සියලු වර්ෂයන්හි දී මෙම ප්‍රතිපත්ති අනවරතව යොදා ගන්නා ලදී.

**3.1 විදේශ ව්‍යාපාර මුදල් ගනුදෙනු/ පරිවර්තන**

ගනුදෙනුව සිදුවන දිනයේ දී බලපවත්නා විදේශ විනිමය අනුපාතය අනුව විදේශ ව්‍යවහාර මුදල් ශ්‍රී ලංකා රුපියලේ වලට පරිවර්තනය කිරීම සිදු කෙරේ. විදේශ විනිමය අනුව වටිනාකම දැක්වෙන මූල්‍ය වත්කම් සම්බන්ධයෙන් ගත්කල මූල්‍ය තත්වය ප්‍රකාශයෙහි දිනයන්හි දී බලපැවැත්වෙන විදේශ විනිමය අනුපාතයට අනුව ශ්‍රී ලංකා රුපියලට පරිවර්තනය කෙරේ. එකී පරිවර්තනයන්හි දී උද්ගත වන වෙනස්කම් ලාභ හෝ අලාභ ගිණුමේ දී හඳුනා ගැනේ. ඓතිහාසික පිරිවැය පදනම යටතේ සඳහන් කරන ගද විශේෂ ව්‍යවහාර මුදල් වටිනාකම අනුව වූ මූල්‍ය වත්කම් හා වගකීම් වල වටිනාකම ගනුදෙනුව සිදු වූ දිනයේ බලපැවැත් වූ විදේශ විනිමය අනුපාතය අනුව පරිවර්තනය කරන ලදී.

**3.2 ආදායම් බදු වියදම්**

වර්ෂය සඳහා වූ බදු වියදම් වලට ඇතුළත් වන්නේ වත්මන් හා විලම්බිත බදු ය. ලාභය හෝ අලාභය කළ බද්ද හඳුනා ගැනෙන අතර වෙනත් සවිස්තරාත්මක ආදායම් වශයෙන් සෘජුවම හඳුනා ගැනෙන ආදායම් හෝ වියදම් විෂයකට අදාළ වන වෙනස්කමක් ඇතුළත් වන්නේ නැත.

**(අ) ප්‍රවර්තන බදු**

ප්‍රවර්තන බදු යනුවෙන් හැඳින්වෙන්නේ වර්ෂය සඳහා ගෙවීමට නියමිත බද්දට යටත් ආදායම වෙනුවෙන් ගෙවිය යුතු බද්දයි. වාර්තා කරන දිනයට බලාත්මක වන බදු අනුප්‍රමාණයන් සහ ඉහත වර්ෂය සම්බන්ධයෙන් ගෙවිය යුතු බද්දට වූ වෙනත් සිරුමාරු කිරීම් මේ සඳහා අදාළ කර ගනු ලැබේ.

2006 අංක 10 දරන දේශීය ආදායම් පනතේ විධිවිධාන සහ ඉන් ඉක්බිති සංශෝධන ප්‍රකාරව සමාගමේ බදු බැඳියාව ගණනය කොට තිබේ.

**(ආ) විලම්බිත බද්ද**

මූල්‍ය ප්‍රකාශයන් තුළ දැක්වෙන වත්කම්වල ඉදිරියට ගෙනයන වටිනාකම හා ඒවාට අනුරූප බදු පදනම්වල (තාවකාලික වෙනස්කම් වශයෙන් හඳුන්වනු ලබන) වෙනස මත විලම්බිත බද්ද හඳුනා ගැනේ. ඉදිරියේ දී බද්දට යටත් ලාභය වැඩිවෙතැයි අපේක්ෂා කරන සියලු තාවකාලික වෙනස්කම් වෙනුවෙන් විලම්බිත බදු බැඳියාවන් හඳුනා ගනු ලැබේ. ඉදිරියේ දී බද්දට යටත් ලාභය අඩුවෙතැයි අපේක්ෂිත සියලු තාවකාලික වෙනස්කම් සහ භාවිතා නොකළ බදු පාඩු හා බදු වාසි වෙනුවෙන් විලම්බිත බදු වත්කම් හඳුනා ගැනේ.

විලම්බිත බද්ද එක් එක් වාර්තා කිරීමේ දිනයට සමාලෝචනය කරනු ලබන අතර ඉදිරි බද්දට යටත් ලාභවල ප්‍රවර්තන තක්සේරුව පිළිබිඹු වන සේ සිරුමාරු කරනු ලැබේ. සිරුමාරු කිරීම් කිසිවක් වේ නම් ලාභ හෝ අලාභයන් තුළ ඒවා හඳුනාගනු ලැබේ.

**වත්කම් හා තක්සේරු පදනම**

මූල්‍ය තත්ව ප්‍රකාශය තුළ ප්‍රවර්තන වත්කම් ලෙස වර්ගීකරණය කරනු ලැබ ඇති වත්කම් වූ කලී සමාගමේ සාමාන්‍ය මෙහෙයුම් වක්‍රය තුළ හඳුනා ගැනීමට අපේක්ෂිත වත්කම් හෝ වාර්තා කිරීමේ දින සිට අවුරුද්දක් තුළ යන දෙකින් වඩාත් අඩු කාල සීමාවක් තුළ හඳුනා ගැනීමට තිබෙන ඒවා ය. ප්‍රවර්තන වත්කම් හැරුණු විට, වත්කම් යනුවෙන් දැක්වෙන්නේ මූල්‍ය තත්ව ප්‍රකාශයේ දින සිට අවුරුද්දකට වඩා රඳවා ගැනීමට අපේක්ෂිත ඒවා ය.

**3.3 දේපළ, පිරිසත හා උපකරණ**

**හඳුනා ගැනීම හා ගණනය කිරීම**

දේපළ, පිරිසත හා උපකරණ සඳහන් කරනු ලබන්නේ මූල්‍ය තත්ව ප්‍රකාශය තුළ ප්‍රත්‍යාගණන වටිනාකම අනුව ඉදිරියට ගෙනගිය ඉඩම් හැර පිරිවැය අඩුකළ සමුච්චිත ක්ෂයවීම් හා කිසියම් සමුච්චිත අපවය වටිනාකම් අනුව ය. ඓතිහාසික පිරිවැයට ඇතුළත් වන දේපළ ඒවා පවතින ස්ථානයට රැගෙන ඒමේ දී කළමනාකාරිත්වය විසින් ඒවා තමන්ට අදහස් කරන ආකාරයට ක්‍රියාත්මක කිරීමට අවශ්‍ය තත්වයන් යටතේ දැරීමට සිදු වූ යම් පිරිවැයක් වේ නම් ඒවා ද ඇතුළුව මූලිකව දැරූ පිරිවැය යි. තමන් විසින්ම ගොඩනගන ලද වත්කම්වලට ද්‍රව්‍ය සඳහා වැය වූ පිරිවැය සහ සෘජු කම්කරු පිරිවැය ඇතුළත් වේ.

විවිධ ප්‍රයෝජ්‍ය ආයු කාලයක් සහිත ප්‍රධාන අංග වලින් යම් දේපළක්, පිරිසත හෝ උපකරණ සමන්විත වේ නම් ඒවා වෙන් වෙන් දේපළ, පිරිසත හා උපකරණ සේ ගණන් ගනු ලැබේ.

**අනුෂංගික වියදම්**

දේපළ, පිරිසත හි උපකරණයක ඉදිරියට ගෙනයන වටිනාකමට එවැනි භාණ්ඩයක කොටසක් වෙනුවට යමක් ප්‍රතිස්ථාපනය කිරීමේ දී ඊට වැය වෙන පිරිවැය ඇතුළත් කරන්නේ එයින් සමාගමට වර්ධනාත්මක ප්‍රතිලාභයක් අත්වන බව අපේක්ෂා කරන විට දී ය. ප්‍රතිස්ථාපනය කළ කොටසේ ඉදිරියට ගෙනයන වටිනාකම හඳුනා නො ගැනේ. අනෙකුත් සියලු අලුත්වැඩියා කිරීම් සහ නඩත්තු සඳහා දැරූ වියදම් ඒවා දරණ ලද කාල සීමාවේ ලාභයට හෝ පාඩුවට අයපත් කෙරේ.

**(ඇ) ක්ෂය වීම්**

ඉඩම් ක්ෂය වීම් ගණනය නොකරනු ලැබේ. ක්ෂය වීම් ලාභයට හෝ පාඩුවට අයපත් කෙරෙන්නේ අනෙකුත් දේපළ, පිරියත හා උපකරණවල ඇස්තමේන්තු කළ ප්‍රයෝජ්‍ය ආයු කාලයක් එකී විෂයන්හි අවශිෂ්ඨ අගයෙන් අඩුකොට වත්කම්වල පිරිවැයට ඉඩදීම සඳහා ය. මීට සෘජු රේඛා ක්‍රමය භාවිතා කෙරේ. දේපළ වල ඇස්තමේන්තුගත ප්‍රයෝජ්‍ය ආයු කාලය පහත දැක් වේ.

<u>වත්කම්</u>	<u>වර්ෂ</u>
ගොඩනැගිලි	20
මෝටර් රථ	04-10
ගෘහ භාණ්ඩ හා සවිකිරීම්	10
කාර්යාලීය උපකරණ හා පරිගණක	05

කිසියම් භාණ්ඩයක ක්ෂය වීම ගණනය කිරීම ආරම්භ වන්නේ එය පාවිච්චි කිරීමෙන් අනතුරුව විකිණීමට ඇති භාණ්ඩයක් සේ වර්ගීකරණය කළ දින සිට සහ එය හඳුනා නොගත් දින සිට ය. වාර්තා කිරීමේ අවසාන දිනය වන විට කැපී පෙනෙන වෙනසක ඉඟියක් වේ නම් යෝග්‍යය යි සැලකෙන පරිදි වත්කමේ අවශේෂ වටිනාකම් ප්‍රයෝජ්‍ය ආයුකාල සහ ක්ෂය කිරීමේ ක්‍රම භාවිතය අයුරින් සමාලෝචනය කොට සිරුමාරු කරනු ලැබේ.

සුදුස්සක් කොට බැහැර කිරීමේ දී විකුණූ භාණ්ඩ විෂයේ ශුද්ධ නියාදන ලැබීම් සහ ඉදිරියට ගෙනයන වටිනාකම ලාභ හෝ පාඩු තුළ හඳුනාගැනෙන අතර “වෙනත් ආදායම්” හෝ “වෙනත් මෙහයුම් වියදම් වල” ඇතුළත් කෙරේ.

**3.4 ස්පර්ශනීය නොවන වත්කම්**

අත්පත් කර ගන්නා ලද පරිගණක මෘදුකාංග පාවිච්චියට සරිලන අයුරු විශේෂිත මෘදුකාංග හා ක්‍රම පද්ධති පිහිටුවීම සඳහා දරණ ලද පිරිවැය පදනම් කරගෙන ඒවා ප්‍රාග්ධනීකරණය කෙරේ. අත්පත් කරගත් එවැනි වත්කම් සම්බන්ධයෙන් ගත් කළ ඒවායේ පිරිවැය සමුච්චිත ක්‍රමක්ෂය හා සමුච්චිත අපවය පාඩු අඩු කිරීමෙන් පසුව සඳහන් කෙරේ. මෙකී පිරිවැය ඒවායේ ප්‍රයෝජ්‍ය ආයුකාලය අනුව පහත සඳහන් පරිදි ක්‍රමක්ෂය කෙරේ.

පරිගණක මෘදුකාංග අවුරුදු 05

පරිගණක මෘදුකාංග නඩත්තු කිරීමේ සේවාවන් ආශ්‍රිත පිරිවැය දැරූ වියදමක් ලෙස හඳුනා ගැනේ.

**3.6 විකිණීමට තිබෙන ජංගම නොවන වත්කම්**

ජංගම නොවන වත්කම් පාවිච්චි කිරීමට වඩා ඒවායේ ඉදිරියට ගෙන යන වටිනාකම් ඒවා මූලික වශයෙන් විකිණීමෙන් ලබාගත හැකි වන්නේ නම් සමාගම විසින් ඒවා ජංගම නොවන වත්කම් වශයෙන් වර්ගීකරණය කරනු ලැබේ. විකිණීමට තිබෙන ජංගම වත්කම් මනිනු ලබන්නේ ඒවා විකිණීමට වැයවන පිරිවය අඩුකිරීමෙන් පසු ඒවායේ ඉදිරියට ගෙන යන වටිනාකම සහ සාධාරණ අගය අනුව ය. විකිණීමට තිබෙන යන වර්ගීකරණය සඳහා වූ නිර්ණායකය සපුරා ඇති බව සැලකෙන්නේ විකිණීම අනියමිතව සම්භාවිත එකක් වීම සහ වත්කම් පවතින ස්වභාවයෙන් වහා විකිණීම සඳහා පැවතීම යන කරුණු ය. කළමනාකාරිත්වය විසින් විකිණීමේ ක්‍රියාව සඳහා කැපවිය යුතු අතර විකිණීම සඳහා වර්ගීකරණය සිදුකොට වර්ෂයක් තුළ දී එය අංග සම්පූර්ණ විකුණුම් ක්‍රියාවක් ලෙස හඳුනා ගැනීමට සුදුසුකම් ලබා තිබිය යුතු ය.

අයිතිකරුවන්ට විකිණීමට/ බෙදාදීමට යනුවෙන් වර්ගකොට ඇති දේපළ, පිරියත හා උපකරණ සඳහා ක්ෂයවීම් හෝ ක්‍රමක්ෂය සිදු නොකෙරේ.

**3.7 මූල්‍ය නොවන වත්කම් අපවය වීම**

එක් එක් වාර්තා කිරීමේ අවසන් දිනයට මූල්‍ය වත්කම් වල කිසියම් අපවය වීමක් සිදුවී ඇත්දැයි යන්න දැනගැනීම පිණිස සමාගම විසින් ඒවා සමාලෝචනය කරයි. එවැනි අපවය වීමක් සිදුවිය හැකි බවට ඉඟියක් වේ නම් එවැනිවත්කම් සිදුවී ඇති වත්කමෙන් (හෝ ආශ්‍රිත භාණ්ඩ සමූහය) අයකරගත හැකි මුදල ඇස්තමේන්තු කොට එහි ඉදිරියට ගෙනයන වටිනාකම සමඟ සසඳනු ලැබේ. අයකරගත හැකි මුදල අඩුනම් ඉදිරියට ගෙනයන වටිනාකම, එහි ඇස්තමේන්තු කළ අයකර ගැනීමේ මුදලට අඩුකොට, අපවය පාඩුව වහාම ලාභ හෝ පාඩු තුළ හඳුනා ගැනේ.

මීට සමානව සෑම වාර්තා කිරීමේ දිනය වන විට එක් එක් වට්ටෝරුගත භාණ්ඩ (හෝ භාණ්ඩ සමූහය) ඒවායේ විකුණුම් මිල සමඟ, (සැසඳීම හා විකිණීම සඳහා දරණ ලද පිරිවැය අඩුකොට), ඒවායේ ඉදිරියට ගෙනයන වටිනාකම සමඟ සසඳමින් අපවය වීම් සැලකිල්ලට ගෙන තක්සේරු කරනු ලැබේ.

කිසියම් වට්ටෝරුගත භාණ්ඩයක් (හෝ එවැනි භාණ්ඩ සමූහයක්) අපවය වී ඇත්නම් විකිණීමේ පිරිවැය අඩුකොට, එහි ඉදිරියට ගෙනයන වටිනාකම විකිණීමේ මිලට අඩු කරනු ලබන අතර ඉන් ඉක්බිතිව ලාභ හෝ පාඩු තුළ හඳුනා ගැනීමට කටයුතු කෙරේ.

අපවය පාඩුවක් ඉන් පසුව ප්‍රතිවර්තනය වේ නම්, වත්කමේ (හෝ ආශ්‍රිත වත්කම් සමූහයේ) ඉදිරියට ගෙනයන වටිනාකම එහි අයකරගත හැකි සංශෝධිත වටිනාකමට (වට්ටෝරුගත භාණ්ඩ සම්බන්ධයෙන් නම් ඒවා සම්පූර්ණයෙන් විකුණා දැමීමේ පිරිවැය අඩුකොට) ඉහළ නංවනු ලැබේ. එහෙත් එය ඉකුත් අවුරුදු වල, එකී වත්කම (හෝ ආශ්‍රිත වත්කම් සමූහය) සම්බන්ධයෙන් අපවය පාඩුවක් සිදුනොවූ අවස්ථාවක තීරණය කිරීමට ඉඩ තිබූ වටිනාකමට වැඩි නොවිය යුතු ය. අපවය පාඩුවක ප්‍රතිවර්තනය ලාභ හෝ පාඩු තුළ ඉක්බිතිව හඳුනා ගැනේ.

**3.8 වට්ටෝරුගත භාණ්ඩ**

වට්ටෝරුගත භාණ්ඩවල අගය, යල්පැන ගිය සහ අඩුවෙන් පාවිච්චි වන භාණ්ඩ විෂයන් වෙනුවෙන් ශුද්ධ ප්‍රතිභාග සැලසීමෙන් පසු අඩු පිරිවැයක් සහ ශුද්ධ, හඳුනාගත හැකි වටිනාකම අනුව අගයනු ලැබේ. පිරිවැය තීරණය කෙරෙන්නේ බර තැබූ සාමාන්‍ය ක්‍රමය අනුව ය. වට්ටෝරුගත භාණ්ඩ වලට පරභෝජන ද්‍රව්‍ය ඇතුළත් වේ.

**3.9 මූල්‍ය උපකරණ**

**මූල්‍ය වත්කම්**

සමාගම විසින් තම මූල්‍ය වත්කම්, ප්‍රාරම්භක හඳුනාගැනීම මත වර්ගීකරණය කිරීමට තීරණය කරනු ලබන අතර එකී මූල්‍ය වත්කම් පහත දැක්වෙන අයුරු වර්ග කරයි.

**(අ) වර්ගීකරණය**

**(i). ණය සහ ලැබීම් නියමිත**

ණය සහ ලැබීම් නියමිත යනු සක්‍රීය වෙළඳපොළේ ලැයිස්තුගත නොවූ ස්ථිර හෝ නිර්ණය කළ හැකි ගෙවීම් සහිත ව්‍යුත්පන්න නොවන මූල්‍ය වත්කම් ය. වාර්තා කිරීමේ දිනය අවසාන වීමේ සිට මාස 12 කට වඩා වැඩි කාල සීමාවක් සඳහා ප්‍රවර්තන නොවන වත්කම් සේ වර්ග කොට ඇති කල්පිරීම් ආයෝජන හැර ණය සහ ලැබීම් නියමිත ප්‍රවර්තන වත්කම්වල ඇතුළත් කෙරේ. සමාගමේ ණය සහ ලැබීම් නියමිත වලට අඩංගු වන්නේ වාර්තා කිරීමේ කාල සීමාවේ අවසානයට ඇති වෙළඳ හා වෙනත් ලැබීම් නියමිත, කාලීන තැන්පතු ආයෝජන, තැන්පතු හා අත්තිකාරම්, මුදල් හා මුදල් සාමාන්‍යයන් යන ඒවාය.

**(ii) විකිණීමට ඇති මූල්‍ය වත්කම්:**

විකිණීමට ඇති මූල්‍ය වත්කම් වූ කලී මෙම ගණය යටතේ නම් කරන ලද ව්‍යුත්පන්න නොවන භාණ්ඩ විෂයන් හෝ වෙනත් ගණයන් යටතේ වර්ගීකරණය නොකරන ලද ඒවා වේ. වාර්තා කිරීමේ අවසන් දිනයේ සිට මාස 12 ක් ඇතුළත අපහරණය කිරීමට සමාගම අපේක්ෂා නොකරන්නේ නම් හෝ ආයෝජනයට කල් නොපිරේ නම් එම වත්කම් ප්‍රවර්තන නොවන වත්කම් වලට ඇතුළත් කෙරේ. විකිණීමට ඇති මූල්‍ය වත්කම් දිගු කාලීන ලැයිස්තුගත සහ ලැයිස්තුගත නොවූ කොටස් ආයෝජන වලින් සමන්විත වේ.

**(iii) කල්පිරීම් සඳහා රඳවා ඇති ආයෝජන:**

කල්පිරීම් ආයෝජන වූ කලී ස්ථිර හෝ නිගමනය කළ හැකි ගෙවීම් හා ස්ථිර කල්පිරීම් සහිත ව්‍යුත්පන්න නොවන මූල්‍ය වත්කම් වන අතර ණය හා ලැබීම් නියමිත ඊට ඇතුළත් නැත. කල්පිරෙන තෙක් එකී ආයෝජන එසේ රඳවා තැබීම සඳහා සමාගමට සාධනීය අපේක්ෂාවක් හෝ හැකියාවක් තිබේ නම්, එම ආයෝජන කල්පිරීම් සඳහා රඳවා තැබූ ආයෝජන සේ වර්ග කෙරේ. අවුරුද්දකට වඩා කල් නොපිරේ නම් කල්පිරීම සඳහා රඳවා ඇති ආයෝජන ප්‍රවර්තන වත්කම් වලට ඇතුළත් කෙරේ.

**(අ) හඳුනා ගැනීම හා ප්‍රාරම්භක මැන බැලීම්**

සමාගම විසින් ගනුදෙනු ආරම්භ කරන දිනයේ සිට ණය සහ අනෙකුත් ලැබීම් නියමිත වශයෙන් මූල්‍ය වත්කම් හඳුනා ගැනේ. මූල්‍ය උපකරණ කොන්ත්‍රාත්තුමය ප්‍රතිපාදනයට සමාගම පාර්ශවයක් වන වෙළඳ දිනයේ සිට අනෙකුත් මූල්‍ය වත්කම් හඳුනා ගනු ලැබේ. මූලික වශයෙන් මූල්‍ය වත්කමක් සාධාරණ මිල අනුව මනිනු ලබන අතර, ලාභ හෝ අලාභ හරහා සාධාරණ වටිනාකම අනුව හඳුනාගනු නොලබන වත්කම් සම්බන්ධයෙන් සෘජුවම ගනුදෙනු පිරිවැය හඳුනා ගනු ලැබේ. මූල්‍ය වත්කමෙන් ජනිත වන මුදල් ප්‍රවාහයන් ලබා ගැනීමට තිබෙන හිමිකම් ඉකුත්වන විට හෝ එකී හිමිකම් වෙනත් පාර්ශවයකට පවරන විට සමාගම සත්‍ය වශයෙන්ම පවරා දෙනු ලබන විට මූල්‍ය වත්කම් ප්‍රතිපාදන හඳුනා ගැනීමක් සිදුකෙරේ.

**(ආ) පසුව ගණනය කිරීම**

**(i) ණය සහ ලැබීම් නියමිත**

ප්‍රාරම්භක හඳුනා ගැනීමෙන් ඉක්බිතිව, ණය හා ලැබීම් නියමිත සඵල පොලී අනුපාත ක්‍රමය යොදා ගනිමින් අපවය සඳහා වූ ප්‍රතිපාදන අඩුකොට, ක්‍රමක්ෂය පිරිවැය යටතේ මැන බලනු ලැබේ.

**(ii) විකිණීමට ඇති මූල්‍ය වත්කම්**

ප්‍රාරම්භක හඳුනා ගැනීමෙන් පසුව, විකිණීමට ඇති මූල්‍ය වත්කම් ලෙස වර්ග කොට ඇති ලැයිස්තුගත කොටස් ආයෝජන සාධාරණ මිල අනුව මැන බලනු ලැබේ. විකිණීමට ඇති මූල්‍ය වත්කම්වල මිලෙහි සාධාරණ අගය පිළිබඳ වෙනස්කම් වෙනත් සවිස්තරාත්මක ආදායම් තුළ හඳුනාගෙන කොටස් ස්කන්ධ වෙනස්වීම් පිළිබඳ ප්‍රකාශය තුළ විකිණීමට ඇති සංචිතය ලෙස ඉදිරිපත් කෙරේ. ලැයිස්තුගත නොවූ කොටස් ආයෝජන ප්‍රවර්තන කාලයේ දී විශ්වාසදායක අයුරින් ඒවායේ සාධාරණ අගය තක්සේරු කළ නොහැකි බැවින් අපවය පාඩු කිසිවක් වේ නම් ඒවා ද අඩුකොට පිරිවැය අනුව ගණනය කරනු ලැබේ.

**(iii) කල්පිරීම් සඳහා රඳවාගත් ආයෝජන**

කල්පිරීම් ආයෝජන සඵල පොලී අනුපාතය භාවිත කරමින් ක්‍රමක්ෂය පිරිවැය අනුව ගණනය කෙරේ. අත්පත් කර ගැනීම හා ගනුදෙනු පිරිවැය සැලකිල්ලට ගනිමින් ක්‍රමක්ෂය පිරිවැය ගණනය කරනු ලැබේ.

**(ඇ) මූල්‍ය වත්කම් අපවය වීම**

**(i) ක්‍රමක්ෂය පිරිවැය අනුව ඉදිරියට ගෙන යන වත්කම්**

එක් එක් වාර්තා කිරීමේ කාලසීමාව අවසානයේ දී කිසියම් මූල්‍ය වත්කමක් අපවය වී ඇති බවට විෂය මූලික සාක්ෂි තිබේදැයි තක්සේරු කෙරේ. මූල්‍ය වත්කමක් සම්බන්ධයෙන් අපවය පාඩු සිදු වන්නේ වත්කම ප්‍රාරම්භකව හඳුනා ගැනීමෙන් පසුව සිදුවීමක් හෝ සිදුවීම් ගණනාවක් හේතුවෙන් සිදුවී ඇති අපවය වීමක් විෂය මූලික සාක්ෂි ඇතිනම් හා සහතික වශයෙන්ම ඇස්තමේන්තු කළ හැකි මූල්‍ය වත්කමේ ඇස්තමේන්තු කරන ලද අනාගත මුදල් ප්‍රවාහයන්ට එකී පාඩුවෙන් බලපෑමක් ඇතිවන්නේ නම් පමණි.

ක්‍රමක්ෂය පිරිවැය අනුව ඉදිරියට ගෙනයනු ලබන ණය සහ ලැබීම් නියමිත සම්බන්ධයෙන් පාඩු මනිනු ලබන්නේ වත්කමේ ඉදිරියට ගෙනයනු ලබන වටිනාකම සහ මූල්‍ය වත්කමේ ප්‍රවර්තන සඵලදායී පොලී අනුපාතය අනුව වට්ටම් කරන ලද ඇස්තමේන්තුගත අනාගත මුදල් ප්‍රවාහයන්හි (නොදැරූ අනාගත අනාගත ණය පාඩු හැර) ප්‍රවර්තන අගය අතර ඇති වෙනසයි. මූල්‍ය වත්කමේ ඉදිරියට ගෙන යන වටිනාකම අඩුකරනු ලබන අතර පාඩු වූ මුදල සවිස්තර ආදායම් ප්‍රකාශය තුළ හඳුනා ගැනේ. ඉක්බිතිව එළඹෙන කාල පරිච්ඡේදයක දී අපවය පාඩුව අඩුවේ නම් හා අපවය හඳුනා ගැනීමෙන් ලැබූ සිදු වූ කාරණාවකට එම අඩුවීම විෂය මූලික සම්බන්ධතාවක් දක්වයි නම් කලින් හඳුනාගත් අපවය පාඩුවේ වෙනස්වීම් සවිස්තරාත්මක ආදායම් ප්‍රකාශය තුළ හඳුනා ගැනේ. එබඳු අපවය පාඩු ප්‍රතිවර්තනය නොකෙරේ.

**3.9.1 වෙළඳ හා අනෙකුත් ලැබීම් නියමිත**

වෙළඳ හා අනෙකුත් ලැබීම් නියමිත මූලිකව ගනුදෙනු මිල අනුව හඳුනාගනු ලැබේ. ලැබීම් නියමිත පොලියක් නොදරන විට සහ ලැබිය යුතු මුදල් (වට්ටම් නොකළ) පදනම් කරගෙන තක්සේරු කරන තැන්හි දී සාමාන්‍ය ණය කොන්දේසි යටතේ බොහෝ විකුණුම් සිදු කෙරේ. සාමාන්‍ය ණය කාලසීමාවන්ට වඩා ණය දිගු කෙරෙන විට ලැබීම් නියමිත, ක්‍රමක්ෂය පිරිවැය අනුව මැන බලන අතර ඊට යොදා ගනු ලබන්නේ සඵල පොලී අනුපාතය යි. වාර්තා කිරීමේ අවසාන දිනයට වෙළඳ ලැබීම් නියමිතවල ඉදිරියට ගෙනයන වටිනාකම (ලැබිය යුතු මුදල් ප්‍රමාණයන් ආපසු අයකර ගැනීමට නොහැකි වන බවට විෂය මූලික සාක්ෂියක් තිබේදැයි තීරණය කිරීම පිණිස) සමාලෝචනය කරනු ලැබේ. එසේ නම්, අපවය පාඩුව ලාභ සහ අලාභය ඉක්බිතිව හඳුනා ගැනේ.

**3.9.2 මුදල් හා මුදල් සාමායන්**

මුදල් හා මුදල් සාමායන්ට ඇතුළත් වන්නේ අත ඇති මුදල් ඉල්ලු විටක ගත හැකි තැන්පතු සහ මූලිකව මාස තුනකට වඩා හෝ ඊට අඩු කල්පිරීම් සහිත ඉහළ ද්‍රවශීලතාවයෙන් යුක්ත අනෙකුත් කෙටිකාලීන ආයෝජනයන් ය. මූල්‍ය තත්ව ප්‍රකාශය තුළ ප්‍රවර්තන වගකීම්වල බැංකු අයිරා සඳහන් කෙරේ.

මුදල් ප්‍රවාහ ප්‍රකාශය “වක්‍ර ක්‍රමය” භාවිත කරමින් පිළියෙල කොට තිබේ.

**මූල්‍ය වගකීම**

**3.9.3 වෙළඳ හා අනෙකුත් ගෙවීම් නියමිත**

වෙළඳ හා අනෙකුත් ගෙවීම් නියමිත මූලික වශයෙන් ගනුදෙනු පිරිවැය ඇතුළත්ව ගනුදෙනු මිල යටතේ හඳුනාගනු ලැබේ. වෙළඳ ගෙවීම් නියමිත වූ කලී සාමාන්‍ය ණය නියමියන් මත වූ ඉටු කරන බැඳියාවන් වන අතර ඒවාට පොලිය අඩංගු නොවේ. සඵල පොලී අනුපාත ක්‍රමය යොදා ගනිමින් ඉක්බිතිව පොලී සහිත වගකීම් ක්‍රමක්ෂය පිරිවැය අනුව මැන බැලීම සිදු කෙරේ.

**3.9.4 බැංකු අයිරා**

බැංකු අයිරා ඉල්ලු විටක ගෙවිය යුතු ඒවා වන අතර මූලිකව මැනබලා ඉක්බිතිව මුහුණත වටිනාකම අනුව සඳහන් කරනු ලැබේ.



**3.10 රජයේ ප්‍රදාන**

ප්‍රදාන ලැබෙන බවට සැලකිය යුතු සහතිකයක් තිබෙනම් සහ සමාගම විසින් ඊට අදාළ කොන්දේසි වලට අනුව කටයුතු කරන්නේ නම් මුදල් නොවන ප්‍රදාන ඇතුළුව රජයෙන් ලැබෙන ඒවායේ සාධාරණ මිල අනුව හඳුනා ගැනේ.

දේපළ, පිරිසත හා උපකරණ සම්බන්ධයෙන් රජයෙන් ලැබෙන ප්‍රදාන විලම්බිත ප්‍රදාන ලෙසින් ජංගම නොවන වගකීම්වල ඇතුළත් කෙරෙන අතර අදාළ වත්කම්වල අපේක්ෂිත ආයු කාලය මත සෘජු රේඛා පදනමින් සවිස්තරාත්මක ආදායම් ප්‍රකාශය තුළ හඳුනා ගැනේ.

මුදල් නොවන ප්‍රදාන ඒවායේ ඉදිරියට ගෙනයන වටිනාකම අනුව අගයනු ලබන අතර ඉදිරියට ගෙනයන වටිනාකම අනුව ප්‍රදාන හා වත්කම් ලෙස ගිණුම්ගත කෙරේ.

**වගකීම් සහ ප්‍රතිපාදන**

මූල්‍ය තත්වය ප්‍රකාශ තුළ ප්‍රවර්තන වගකීම ලෙස වර්ගීකරණය කරනු ලැබ ඇති බැඳියාවන් වාර්තා කිරීමේ දින සිට වර්ෂයක් ඇතුළත ගෙවීමට නියමිත හෝ ඉල්ලු විටක ගෙවීමට තිබෙන ශේෂයන් ය.

මෙකී මූල්‍ය ප්‍රකාශ පිළියෙල කිරීමේ දී, දන්නා ලද සියලු බැඳියාවන් ගිණුම්ගත කරනු ලැබ තිබේ. පසුගිය සිද්ධි වල ප්‍රතිඵලයක් වශයෙන් සාධනීය බැඳියාවන් හෝ නෛතික බැඳියාවන් සමාගමට ඇති විට ප්‍රතිපාදන හා බැඳියාවන් හඳුනාගනු ලැබෙන අතර බැඳියාවන් ඉටු කිරීම සඳහා ඇතැම්විට ආර්ථික ප්‍රතිලාභ පිටතට ගලනය වීමක් ඇතිවිය හැකි ය.

**3.11 විශ්‍රාම ප්‍රතිලාභ පිරිවැය**

සමාගම සතුව නිශ්චිත ප්‍රතිලාභ මෙන්ම නිශ්චිත දායකත්ව සැලැස්ම යනු විශ්‍රාම සැලැස්මක් වන අතර, වෙනම ම ආයතනයක් සඳහා සමාගම නිශ්චිත දායකත්වයක් සිදු කරයි. එහෙත් සමාගම සතුව ප්‍රමාණවත් අරමුදල්, ප්‍රවර්තන හා පෙර කාලසීමා වෙනුවෙන් සේවකයින්ගේ සේවා වෙනුවෙන් ප්‍රතිලාභ ගෙවීමට නොමැති විට ඒ සඳහා සම්මුතීක හා නෛතික වශයෙන් සමාගම වගකීමෙන් බැඳී නැත.

නිශ්චිත ප්‍රතිලාභ සැලැස්ම විශ්‍රාම සැලසුමක් වන අතර නිශ්චිත දායකත්ව සැලසුමක් නොවේ. සාමාන්‍ය පරිදි විශ්‍රාම යාමේ දී සේවකයෙකුට ලැබෙන නිශ්චිත මුදල කුමක්දැයි නිශ්චිත ප්‍රතිලාභ අරමුදලින් හැඳින් වේ. එය වයස, සේවා කාලය හා වන්දි මුදල මත තීරණය වේ.

- (අ) නිශ්චිත දායකත්ව සැලසුම් - සේවක අර්ථසාධක අරමුදල (EPF)
- සේවක භාර අරමුදල (ETF)

සේවක අර්ථසාධක අරමුදලට සහ සේවක භාර අරමුදලට සුදුසුකම් ලබන සියලු සේවකයින් ඒ ඒ ව්‍යවස්ථා සහ රෙගුලාසි අනුව අදාළ දායකත්ව අරමුදල් වලින් ආවරණය වේ.

**(අ) නිශ්චිත ප්‍රතිලාභ සැලසුම් - විශ්‍රාම පාරිතෝෂික**

විශ්‍රාම පාරිතෝෂික සම්බන්ධ මූල්‍ය තත්ව ප්‍රකාශය තුළ හඳුනාගෙන ඇති වගකීම් වනාහි වාර්තා කිරීමේ දිනය වනවිට පවතින පාරිතෝෂික බැඳියාවන්හි වටිනාකමයි. පාරිතෝෂිකය ගණනය කිරීමේ සූත්‍රයට අනුව ප්‍රතික්ෂේප ඒකක බැර ක්‍රමය භාවිතා කරමින් පාරිතෝෂික බැඳියාවන් මනිනු ලැබේ.

1983 අංක 12 දරණ පාරිතෝෂික ගෙවීමේ පනතට අනුව අවුරුදු 5 ක අඛණ්ඩ සේවා කාලයක් සම්පූර්ණ කොට විශ්‍රාම යන සේවකයින්ට පමණක් පාරිතෝෂික ගෙවීමට සමාගම බැඳී සිටී.

වෙනත් සවිස්තරාත්මක ආදායම් තුළ ජීවගණක ලැබීම්/ පාඩු ඒවා සිදු වූ කාලසීමාව අනුව හඳුනා ගැනේ.

පාරිතෝෂිකයට බාහිර වශයෙන් මුදල් සම්පාදනය නොකෙරේ.

**3.12 හදිසි අවස්ථා සහ ප්‍රාග්ධන බැඳියාවන්**

වාර්තා කරන දිනය වන විට පවත්නා ද්‍රව්‍යමය බැඳියාවන් හා අවිනිශ්චිත වගකීම් මුල්‍ය ප්‍රකාශවල ඒ ඒ සටහන් වලින් හෙළිදරව් කෙරේ.

**සවිස්තරාත්මක ආදායම් ප්‍රකාශය**

**3.13 ආදායම හඳුනාගැනීම**

සමාගමට ආර්ථික ලැබීම සහ දැරීමට ඇති ආදායම හා ආශ්‍රිත වියදම් විශ්වාසදායක ලෙස මැණිය හැකි විමසීම සම්භාවී වන තරමට ආදායම හඳුනා ගැනේ. ලැබීමට ඇති හා ලැබූ ප්‍රතිශ්‍යාවේ සාධාරණ මිල අනුව ආදායම මනිනු ලැබේ.

**(අ) යාත්‍රා ආදායම**

නැව්බඩු මෙහෙයුම් කටයුතු වලින් හා ප්‍රවාහන සේවා වලින් උත්පාදනය වන ආදායම සේවාවන් සම්පූර්ණයෙන් ඉටු කිරීමේ පදනම මත ඒවා සපයන ලද කාලසීමා තුළ දී හඳුනා ගැනෙන අතර තථ්‍ය වශයෙන්ම සපයන ලද සේවා පදනම අනුව තක්සේරු කරනු ලැබේ.

**(ආ) නැව්කුලී ආදායම**

කාල පදනම මත කුලියට දීමෙන් ලැබෙන ආදායම කුලී ගිවිසුම් කාලය පදනම් කරගෙන උපවිත පදනම හඳුනාගනු ලැබේ.

**(ඇ) නියෝජ්‍යායතන ගාස්තු**

සේවාවන් සම්පූර්ණය කිරීමේ පදනම මත, සේවාවන් සැපයූ කාලය අනුව නියෝජ්‍යායතන ගාස්තු හඳුනාගනු ලැබේ.

**(ඈ) පොලිය**

සඵල පොලී ක්‍රමය යොදාගනිමින් පොලී ආදායම හඳුනාගනු ලැබේ.

**(ඈ) වෙනත් ලැබීම් හා පාඩු**

ආයෝජන ඇතුළු දේපළ, පිරිසිදු හා උපකරණ හා අනෙකුත් ජංගම නොවන වත්කම් විකිණීමෙන් ලැබෙන ආදායම සම්භාවයේ ශුද්ධ ලැබීම් සහ පාඩු ලාභ සහ පාඩු වෙනුවෙන් ගිණුම්ගත කෙරෙන්නේ ඒවායේ ඉදිරියට ගෙනයන වටිනාකම හා ආශ්‍රිත විකුණුම් වියදම් විකිණීමෙන් ලත් මුදලින් අඩුකිරීමෙන් ඉක්බිතිව ය.

**(ඊ) ලාභාංශ ආදායම**

ගෙවීම් ලැබීම් සඳහා වූ අයිතිය තහවුරු වූ පසු ලාභාංශ ආදායම හඳුනාගනු ලැබේ.

**3.14 වැය හඳුනාගැනීම**

කාර්යක්ෂමව ව්‍යාපාරය පවත්වා ගැනීම සහ දේපළ, පිරිසිදු උපකරණ නඩත්තු කිරීම සඳහා දැරූ සියලු වියදම් වර්ෂය සඳහා වූ ලාභය හෝ පාඩුව ගණනය කිරීමේ දී ආදායමට අයපත් කොට තිබේ.

**3.15 ණයට ගැනුම් පිරිවැය**

ණයට ගැනුම් පිරිවැය සෘජුවම අදාළ වන්නේ වත්කමක් අත්පත් කර ගැනීම, එම වත්කමේ පිරිවැයේ කොටසක් වන සුදුසුකම් ලබන වත්කමක් ගොඩනැගීම හෝ නිශ්පාදනය වෙනුවෙන් වූ පිරිවැයයි.

**3.16 ආශ්‍රිත පාර්ශව හඳුනාගැනීම**

අයකරනු ලබන ගාස්තු පිළිබඳව තැකීමක් නොකොට මූල්‍ය හා මෙහෙයුම් තීරණ/ ප්‍රතිපත්ති මත කැපීපෙනෙන පාලනයක් හෝ බලපෑමක් ඇති කිරීම සඳහා එක් පාර්ශවයකට හැකියාව ලැබෙන ගනුදෙනු සම්බන්ධයෙන් හෙළිදරව් කිරීම සිදුකොට තිබේ.

**3.17 නිකුත් කරනු ලැබ ඇති එහෙත් බලාත්මක නොවූ ප්‍රමිති**

සමාගමේ මූල්‍ය ප්‍රකාශ නිකුත් කරන ලද දිනට ශ්‍රී ලංකා වරලත් ගණකාධිකාරී ආයතනය විසින් නිකුත් කරන ලද එහෙත් බලාත්මක නොවූ ප්‍රමිති පහත දක්වා ඇත. මෙකී ප්‍රමිති බලාත්මක වීමෙන් පසුව ක්‍රියාවේ යෙදවීමට සමාගම බලාපොරොත්තු වේ. 2015 මාර්තු 31 දිනෙන් අවසන් වූ වර්ෂය සඳහා මූල්‍ය ප්‍රකාශ පිළියෙල කිරීමේ දී ඒවා යොදා නොගන්නා ලදී.

**SLFRS – 9 මූල්‍ය උපකරණ: වර්ගීකරණය හා මැනීම**

මෙම ප්‍රමිතිය LKAS 39 හි නිර්වචනය කොට ඇති අයුරින් මූල්‍ය වත්කම් හා බැඳියාවන් වර්ගීකරණය හා මැනීම වලට අදාළ ය. මෙම ප්‍රමිතිය 2012 දී නිකුත් කරන ලද අතර 2018 ජනවාරි 01 දිනෙන් ආරම්භ වන හෝ අවසන් වන වාර්ෂික කාලසීමා සඳහා බලාත්මක වේ.

**SLFRS – 14- පාලනාත්මක විලම්බිත ගිණුම්:**

තම මූල්‍ය ප්‍රකාශයන්හි පාලනාත්මක විලම්බිත ගිණුම් හඳුනාගනු වස් SLFRS ප්‍රමිතීන් පළමු වරට භාවිතා කරන්නන් සම්බන්ධයෙන් මෙම ප්‍රමිතිය සීමා වේ. මෙම ප්‍රමිතිය 2016 ජනවාරි 01 දින හෝ ඉන්පසුව ආරම්භවන වාර්ෂික කාල පරිච්ඡේද සඳහා වලංගු වේ.

**SLFRS- 15 -ගනුදෙනුකරුවන්ගේ කොන්ත්‍රාත්වලින් ආදායම**

මෙමගින් දැක්වෙන්නේ ආදායම කොතරම් ද යන්න සහ කෙබඳු අවස්ථාවක හඳුනාගන්නේ ද යන්න තීරණය කිරීම පිණිස පුළුල් ක්‍රියාරාමුවක් ස්ථාපනය කිරීමයි. එමගින් LKAS 18 ආදායම, LKAS 11 ඉදිකිරීම් කොන්ත්‍රාත් සහ IFRC 13 ගනුදෙනුකරු නැඹුරු වැඩසටහන් ඇතුළුව දැනට පවත්නා ආදායම හඳුනාගැනීමේ මාර්ගෝපදේශ, ප්‍රතිස්ථාපනය කෙරේ. මෙම ප්‍රමිතිය 2017 ජනවාරි 01 දින හෝ ඉන්පසුව ක්‍රියාත්මක වන වාර්ෂික කාලසීමා සඳහා වලංගු වේ.

සිදු කරන ලද ප්‍රාථමික විශ්ලේෂණ පදනම් කරගත් කළ යටෝක්ත අයුරින් යොදා ගන්නා ලද ප්‍රමිතීන් තුළින් මූල්‍ය ප්‍රකාශ කෙරෙහි කිසිදු වැදගත් බලපෑමක් වෙනැයි අපේක්ෂා නොකෙරේ.

සී/ස ලංකා නැව් සංස්ථාව				
මූල්‍ය ප්‍රකාශ සඳහා සටහන්				
මාර්තු 31 දිනෙන් අවසන් වර්ෂයේ මූල්‍ය ප්‍රකාශ සඳහා සටහන්			2015	2014
		සටහන්	රු.	රු.
<b>4</b>	<b>ආදායම</b>			
	යාත්‍රා ආදායම		178,717,226	231,166,218
	කුලී ආදායම		-	5,344,165
	නැව් බඩු යැවීම හා නිශ්කාෂණ		46,528,936	33,817,211
	නියෝජිත ගාස්තු හා කොමිස්		397,728,082	256,491,094
			<b>622,974,244</b>	<b>526,818,688</b>
<b>5</b>	<b>වෙනත් ආදායම්</b>			
	ලාභාංශ		-	559,914
	වත්කම් විකිණීමෙන් ලාභ		-	110,772,648
	ශුද්ධ විනිමය ලැබීම්		23,809,073	27,624,055
	කළමනාකරණ ගාස්තු-ලංකා විදුලිබල මණ්ඩලය බෝට්ටු හා බයිසිකල් වෙනත්		11,850,000	12,847,274
			1,031,218	5,120,783
			<b>36,690,291</b>	<b>156,924,674</b>
<b>6</b>	<b>මෙහෙයුම් වලින් ලාභ</b>			
	පහත දැක්වෙන දෑ ඇතුළුව වියදම් අයපත් කිරීමෙන් පසුව මෙහෙයුම් ලාභය සඳහන් කොට තිබේ.			
	විගණකවරුන්ගේ පඩිනඩි		436,425	404,800
	ක්ෂයවීම්		7,771,246	5,271,673
	වාණිජ හා තෛතික ගාස්තු		2,869,724	7,581,834
	කාර්ය මණ්ඩල පිරිවැය (සටහන : 6.1)		120,498,623	103,538,969
<b>6.1</b>	<b>කාර්ය මණ්ඩල පිරිවැය</b>			
	අධ්‍යක්ෂවරුන්ගේ පඩිනඩි		1,782,581	1,068,000
	වෙනත් හා වැටුප්		102,932,578	90,976,594
	නිශ්චිත දායකත්වය සැලසුම් පිරිවැය - EPF ETF		9,723,801	9,387,046
	නිශ්චිත දායකත්වය සැලසුම් පිරිවැය - විශ්‍රාම පාරිතෝෂිකය		6,059,663	2,107,329
			120,498,623	103,538,969
<b>7</b>	<b>ශුද්ධ මූල්‍ය ආදායම</b>			
<b>7.1</b>	<b>මූල්‍ය ආදායම</b>			
	පොළී ආදායම - ස්ථාවර තැන්පතු හා භාණ්ඩාගාර බිල්පත්		30,320,413	37,604,105
	පොළී ආදායම - කාර්ය මණ්ඩලය		1,286,636	1,247,887
			31,607,049	38,851,992
<b>7.2</b>	<b>මූල්‍ය වියදම්</b>			
	පොළී වියදම් - බැංකු අයිරා		(38,649)	-
			<b>31,568,400</b>	<b>38,851,992</b>
<b>8</b>	<b>ආදායම් බදු වියදම්</b>			
	සාමාන්‍ය කටයුතු මත බදු	<b>8.1</b>	102,066,507	49,402,981
	පුරාණ/ විලම්භිත බදු වත්කම් ප්‍රතිවර්තනය	<b>17</b>	43,087	(767,037)
	උද්දේශිත ලාභාංශ බද්ද		12,901,906	10,054,276
			<b>115,011,500</b>	<b>58,690,220</b>

සී/ස ලංකා නැව් සංස්ථාව				
මූල්‍ය ප්‍රකාශ සඳහා සටහන්				
මාර්තු 31 දිනෙන් අවසන් වර්ෂයේ මූල්‍ය ප්‍රකාශ සඳහා සටහන්			2015	2014
		සටහන්	රු.	රු.
<b>8.1</b>	බද්දට යටත් ලාභය හා ගිණුම් ලාභය යෙදීම			
	බද්දට යටත් ලාභය හා ගිණුම් ලාභය යෙදීම		239,953,525	309,167,893
<b>අඩුකළ:</b>	ආශ්‍රිත සමාගම්වල ලාභයේ කොටස (බදු ඇතුළුව)		(12,331,550)	(15,449,315)
			227,621,975	293,718,578
	ඉඩදිය නොහැකි විෂයාංග මුළු එකතුව		152,275,666	8,368,197
	ඉඩදිය හැකි විෂයාංග මුළු එකතුව		(9,279,301)	(119,151,988)
	බද්දට යටත් නැති ආදායම		(31,607,058)	(45,347,560)
	වෙළඳාම හෝ ව්‍යාපාරයෙන් ලාභ		339,011,282	137,587,227
<b>එකතුව:</b>	බදු පොලී ආදායමට යටත් වෙනත් ආදායම්		31,607,049	38,851,991
	මුළු ව්‍යවස්ථිත ආදායම/තක්. කළහැකි ආදායම/බද්දට යටත් ආදායම		370,618,331	176,439,218
	28% ක ව්‍යවස්ථාපිත බදු අනුපාතය යටතේ අයකරන ලද බද්ද		103,773,133	49,402,981
<b>අඩුකළ:</b>	ජාතික බද්ද		(1,706,626)	-
	වසර සඳහා සාමාන්‍ය කටයුතු මක වත්මන් බද්ද	<b>8</b>	<b>102,066,507</b>	<b>49,402,981</b>
<b>9</b>	කොටසක් වෙනුවෙන් මූලික හා තනුක ඉපයීම			
	කොටසක් වෙනුවෙන් වූ මූලික ඉපයීම් ආගණනය කෙරෙනුයේ වාර්තා කිරීමේ කාල පරිච්ඡේදය තුළ නිකුත් කොට ඇති සාමාන්‍ය කොටස්වල බරතැබූ මධ්‍ය සංඛ්‍යාවෙන් සාමාන්‍ය කොටස් හිමියන්ට ආරෝපණය කළ හැකි වන්නා වූ ශුද්ධ ලාභය			
	<b>ලවය වශයෙන් භාවිතා කරන ලද මුදල</b>			
	කොටස්හිමි ආරෝපිත ශුද්ධ ලාභය		124,942,025	250,477,673
	<b>හරය වශයෙන් භාවිතා කරන ලද මුදල</b>			
	නිකුත් කොටස්වල බර තැබූ සාමාන්‍ය		5,000,000	5,000,000
	කොටස් වෙනුවෙන් මූලික ඉපයීම (රු.)		<b>24.99</b>	<b>50.10</b>

සී/ස ලංකා නැව් සංස්ථාව						
මූල්‍ය ප්‍රකාශ සඳහා සටහන්						
<b>2015 මාර්තු 31 දිනට මූල්‍ය ප්‍රකාශ සඳහා සටහන්</b>						
<b>10</b>	<b>දේපළ පිරිසික හා උපකරණ</b>					
	ඉඩම් හා නිවාස ව්‍යාපෘති	ගොඩනැගිලි	මෝටර් වාහන	ගෘහ භාණ්ඩ සහ සවිකුරු	කාර්යාලීය උපකරණ හා පරිගණක	එකතුව
	රු.	රු.	රු.	රු.	රු.	රු.
	පිරිවැය/ තක්සේරුව					
	2015 අප්‍රේල් 1 දිනට ශේෂය	5,286,340	43,390	28,296,932	13,582,032	62,856,370
	වර්ෂය තුළ එකතු කිරීම	-	-	21,050,000	1,170,232	23,862,929
	වර්ෂය තුළ බැහැර කිරීම්	-	-	-	(90,400)	(90,400)
	2015 මාර්තු 31 දිනට ශේෂය	<u>5,286,340</u>	<u>43,390</u>	<u>49,346,932</u>	<u>14,661,864</u>	<u>86,628,899</u>
	සම්මුඛවික ක්ෂය වීම					
	2014 අප්‍රේල් 1 දිනට ශේෂය	1,203,160	43,390	19,680,331	9,258,758	42,600,322
	වසර සඳහා අයකිරීම්	8,316	-	5,608,797	774,870	7,771,246
	බැහැර කිරීම සඳහා	-	-	-	(81,400)	(81,400)
	2015 මාර්තු 31 දිනට ශේෂය	<u>1,211,476</u>	<u>43,390</u>	<u>25,289,128</u>	<u>9,952,228</u>	<u>50,290,168</u>
	ශුද්ධ පොත් අගය					
					සටහන්	
						<b>2015</b>
						රු.
	ඉඩම් හා නිවාස ව්‍යාපෘතිය					4,074,864
	ගොඩනැගිලි					-
	මෝටර් වාහන					24,057,805
	ගෘහ භාණ්ඩ හා සවිකුරු					4,709,636
	කාර්යාලීය උපකරණ හා පරිගණක					3,496,427
						36,338,732
	කෙටිගෙන යන ප්‍රාග්ධන වැඩ-ගොඩනැගිලි				<b>10.1</b>	3,626,440
	අපවය සඳහා ප්‍රතිපාදන					(3,626,440)
					<b>10.2</b>	<b>36,338,732</b>
						<b>20,256,048</b>

සී/ස ලංකා නැව සංස්ථාව					
මූල්‍ය ප්‍රකාශ සඳහා සටහන්					
මාර්තු 31 දිනට					
				සටහන්	
				2015	2014
				රු.	රු.
<b>10.1</b>	කෙරිගෙන යන ප්‍රාග්ධන වැඩ - ගොඩනැගිලි				
	වර්ෂය ආරම්භයේ ශේෂය			3,626,440	3,626,440
	වර්ෂය අවසානයේ ශේෂය	<b>10</b>		3,626,440	3,626,440
<b>10.2</b>	ස්ථාවර වත්කම්වල ඉදිරියට කෙරිගෙන යන වටිනාකම				
	පිරිවැය අනුව			32,338,732	16,256,048
	තක්සේරු කිරීම් අනුව			4,000,000	4,000,000
		<b>10</b>		36,338,732	20,256,048
	ඉඩම් හා ගොඩනැගිලි 1994 ජූලි මස රජයේ තක්සේරු දෙපාර්තමේන්තුව මගින් නැවතත් තක්සේරු කරන ලදී.				
	ඉඩම් හා ගොඩනැගිලි අදාළ සිරුමාරු කිරීම් සහිතව ඒවායේ භාවිත තත්වයන් අනුව විවෘත වෙළඳපොළේ වටිනාකම් පදනම් කරගෙන තක්සේරු කරන ලදී.				
<b>10.3</b>	ක්ෂයවීම් අඩුකරමින් ඉක්බිතිව වත්කම් ඉදිරියට ගෙන යන ලද්දේ නම් මූල්‍ය ප්‍රකාශයන්හි ඇතුළත් කිරීමට ඉඩ තිබූ ප්‍රත්‍යාගණනය කළ වත්කම්වල ඉදිරියට ගෙන යන වටිනාකම.				
	පිරිවැය			1,120,000	1,120,000
	සමුච්චිත ක්ෂයවීම්			(1,120,000)	(1,120,000)
	ඉදිරියට ගෙන යන වටිනාකම			-	-
	රුපියල් 13,269,081 (2014 - රු.12,759,751) සම්පූර්ණයෙන් ක්ෂයගත කරන ලද අතර සමාගමේ ප්‍රයෝජනය සඳහා එසේම තිබෙන්නට හරින ලදී.				
<b>11</b>	කෙරිගෙන යන ප්‍රාග්ධන වැඩ - යාත්‍රා				
				සිලෝන් මුස් යාත්‍රාව	සිලෝන් මුස් යාත්‍රාව
				රු.	රු.
	පිරිවැය				මුළු මුදල
					රු.
	වර්ෂය තුළ එකතු කිරීම්		2,793,984,340	1,872,575,112	4,666,559,452
	ණයට ගැනුම් පිරිවැය		163,902,553	118,484,990	282,387,543
	2015 මාර්තු 31 දිනට ශේෂය		<b>2,957,886,893</b>	<b>1,991,060,102</b>	<b>4,948,946,995</b>
	සාමාන්‍ය ණයට ගැනුම් පිරිවැය ප්‍රාග්ධනීකරණ අනුපාතය - 10.91%				
				<b>2015</b>	<b>2014</b>
				රු.	රු.
<b>12</b>	ස්පර්ශනීය නොවන වත්කම්:				
	පරිගණක මෘදුකාංග				
	පිරිවැය				
	වර්ෂය ආරම්භයේ දී ශේෂය			6,144,497	6,144,497
	වර්ෂය අවසානයේ දී ශේෂය			6,144,497	6,144,497
	සමුච්චිත ක්‍රමක්ෂය				
	වර්ෂය ආරම්භයේ දී ශේෂය			6,144,497	6,144,497
	වර්ෂය අවසානයේ දී ශේෂය			6,144,497	6,144,497
	මාර්තු 31 දිනට කපාහැරී වටිනාකම			-	-

සී/ස ලංකා නැව් සංස්ථාව						
මූල්‍ය ප්‍රකාශ සඳහා සටහන්						
මාර්තු 31 දිනට					2015	2014
					රු.	රු.
<b>13</b>	<b>ආශ්‍රිත සමාගම්වල ආයෝජන</b>					
		කොටස් සංඛ්‍යාව	ධාරිතා ප්‍රතිශතය			
	සී/ ස සිලෝන් ෂීපිං ඒජන්සි (පෞද්.)	9,999	100%	99,990	99,990	
	අපවය සඳහා ප්‍රතිපාදන			(99,990)	(99,990)	
				-	-	
<p>උපකාරක සමාගම් වසාදැමීම සඳහා 2006 මාර්තු 20 දින පැවැති අධ්‍යක්ෂ මණ්ඩල රැස්වීමේ දී ගන්නා ලද තීරණයේ ප්‍රතිඵලයක් වශයෙන් උපකාරක සමාගම් මූල්‍ය ප්‍රකාශ සමාගම විසින් ඒකාබද්ධ නොකරන ලදී. අධ්‍යක්ෂ මණ්ඩලයේ තීරණයෙන් ඉක්බිතිව 2006 මැයි මස සිට උපකාරක සමාගම් ඇවර කෙරෙමින් පවතී.</p>						
<b>14</b>	<b>ආශ්‍රිත සමාගම්වල ආයෝජන</b>					
	ස්කන්ධ ක්‍රමය අනුව ඉදිරියට ගෙන යන වත්කම					
	සී/ ස සිලෝන් ෂීපිං ලයිසන්ස් (පුද්.)			200,198,909	189,549,790	
	සී/ ස සිලෝන් ෂීපිං ඒජන්සි (පුද්.) - සිංගප්පූරුව			49,660,874	50,223,294	
				<b>249,859,783</b>	<b>239,773,084</b>	
<b>14.1</b>	<b>ආශ්‍රිත සමාගම්වල ආයෝජන</b>					
	පිරිවැය					
		කොටස් ගණන	ධාරිතාව ප්‍රතිශතය			
	සී/ ස සිලෝන් ෂීපිං ලයිසන්ස් (පුද්.) සමාගම	156,942	39%	1,569,420	1,569,420	
	සී/ ස සිලෝන් ෂීපිං ඒජන්සි (පුද්.) සමාගම සිංගප්පූරුව	24,500	49%	143,622	143,622	
				1,713,042	1,713,042	
<b>14.2</b>	<b>ස්කන්ධ ක්‍රමය අනුව ආශ්‍රිත සමාගම්වල ආයෝජන සංවලන</b>					
	ශුද්ධ වත්කම්වල ආයෝජන කොටස					
	වර්ෂය ආරම්භයේ දී ශේෂය			239,773,085	225,176,388	
	ආශ්‍රිත සමාගම්වල ලාභයේ කොටස (බදු ඇතුළුව)			12,331,550	15,449,315	
	ආශ්‍රිත සමාගම්වල වෙනත් සවිස්තරාත්මක ආදායම් කොටස (බදු දීමනා ලාභාංශ ආදායම)			(1,891,729)	6,080	
	වර්ෂය අවසානයේ ශේෂය			249,859,783	239,773,085	
<b>14.3</b>	<b>ආශ්‍රිත සමාගම්වල සංකීර්ණ මූල්‍ය තොරතුරු</b>					
		සී/ ස සිලෝන් ෂීපිං ඒජන්සි (පෞද්.) සමාගම		සී/ ස සිලෝන් ෂීපිං ඒජන්සි (පුද්.) සමාගම සිංගප්පූරුව		
	දෙසැම්බර් 31 දිනට	<b>2014</b>	<b>2013</b>	<b>2014</b>	<b>2013</b>	
	මුළු වත්කම්	187,137,065	208,297,106	644,475,603	610,031,803	
	මුළු වගකීම්	78,326,001	98,335,860	78,465,111	71,326,719	
	ශුද්ධ වත්කම්	108,811,064	109,955,246	566,010,492	538,705,084	
	ආදායම	607,215,332	733,838,376	384,974,776	397,381,307	
	මෙහෙයුම් වියදම්	604,153,360	725,291,820	384,911,018	396,266,320	
	වෙනත් ආදායම්	71,216	587,283	13,342,430	14,170,311	
	වර්ෂය සඳහා ලාභය	3,238,105	8,607,223	27,550,971	28,799,425	
	වර්ෂය සඳහා මුළු සවිස්තරාත්මක ආදායම	3,238,105	7,863,378	28,210,873	29,749,589	



සී/ස ලංකා නැව සංස්ථාව					
මූල්‍ය ප්‍රකාශ සඳහා සටහන්					
මාර්තු 31 දිනට				2015	2014
		සටහන්		රු.	රු.
<b>15</b>	<b>මූල්‍ය සාධන පත්‍ර</b>				
	මූල්‍ය වත්කම් ගණනයන් සහ මූල්‍ය වගකීම්				
	මූල්‍ය වත්කම්වල සහ මූල්‍ය වගකීම්වල ඉදිරියට ගෙනයන වටිනාකම මූල්‍ය තත්ව ප්‍රකාශයන් තුළ සඳහන් පරිදි පහත පරිදි වේ.				
	මූල්‍ය වත්කම් සහ වගකීම්වල ඉදිරියට ගෙනයන වටිනාකම				
<b>15.1</b>	<b>මූල්‍ය වත්කම්</b>				
	<b>15.1.1</b> විකිණීමට ඇති				
	ලැයිස්තුගත ආයෝජන	<b>16.1</b>		28,143,708	28,620,720
	ලැයිස්තුගත නොවූ ආයෝජන	<b>16.2</b>		2,377,070	2,377,070
				<u>30,520,778</u>	<u>30,997,790</u>
	ලැයිස්තුගත ආයෝජන ගණනය කරනු ලබන්නේ සක්‍රීය වෙලදපොළේ ලැයිස්තුගත මිල පදනම් කරගත් සාධාරණ මිල අනුව ය. ලැයිස්තුගත නොවූ ආයෝජනවල සාධාරණ මිල ස්ථිරසාර ලෙස පිරිවැය අනුව ගණනය කළ නොහැකි බැවින් අපවය වීම් සඳහා වූ ප්‍රතිපාදන අඩුකොට ආගණනය කෙරේ.				
	<b>15.1.2</b> කල් පිරීම සඳහා ආයෝජන				
	භාණ්ඩාගාර බිල්පත්වල ආයෝජන	<b>20</b>		401,804,634	291,653,566
	කල්පිරීම් සඳහා තබා ඇති ආයෝජන මනිනු ලබන්නේ පොලී ලැබීම් නියමිත ඇතුළත් කිරීම් සහිතව ය.				
	<b>15.1.3</b> ණය සහ ලැබීම් නියමිත				
	වෙළඳ හා වෙනත් ලැබීම් නියමිත	<b>18</b>		939,876,153	1,215,690,954
	කෙටිකාලීන ආයෝජන	<b>21</b>		236,564,356	224,010,853
	මුදල් හා මුදල් සාමාන්‍යයන්	<b>22</b>		220,458,402	67,550,337
				<u>1,396,898,911</u>	<u>1,507,252,144</u>
	ණය සහ ලැබීම් නියමිත, ඒවායේ ඉදිරියට ගෙන යන වටිනාකම අනුව සඳහන් කෙරෙනුයේ, ඒවායේ ඉදිරියට ගෙනයන වටිනාකම සාධාරණ අගයට ආසන්න වන හෙයිනි.				
	<b>මුළු මූල්‍ය වත්කම්</b>			<b>1,829,224,323</b>	<b>1,829,903,500</b>
<b>15.2</b>	<b>මූල්‍ය වගකීම්</b>				
	වෙළඳ හා වෙනත් ගෙවීම් නියමිත	<b>29</b>		713,350,008	793,180,578
	බැංකු අයිරා	<b>22</b>		-	4,131,842
	<b>මුළු මූල්‍ය වගකීම්</b>			<b>713,350,008</b>	<b>797,312,420</b>
	මූල්‍ය වගකීම්, ඒවායේ ඉදිරියට ගෙනයන වටිනාකම අනුව සඳහන් කෙරෙනුයේ ඒවායේ ඉදිරියට ගෙනයන වටිනාකම සාධාරණ අගයට ආසන්න වන බැවිනි.				

සී/ස ලංකා නැව් සංස්ථාව						
මූල්‍ය ප්‍රකාශ සඳහා සටහන්						
මාර්තු 31 දිනට				2015	2014	
				රු.	රු.	
<b>16</b>	<b>විකිණීමට තබා ඇති මූල්‍ය වත්කම්</b>					
	ලැයිස්තුගත ආයෝජන			<b>16.1</b>	28,143,708	28,620,720
	ලැයිස්තුගත නොවූ ආයෝජන			<b>16.2</b>	2,377,070	2,377,070
					<b>30,520,778</b>	<b>30,997,790</b>
<b>16.1</b>	<b>ලැයිස්තුගත ආයෝජන</b>					
	වර්ෂය ආරම්භයේ දී ශේෂය				28,620,720	35,450,738
	සාධාරණ අගය වෙනස්වීම් මත පාඩු				(477,012)	(6,830,018)
	වර්ෂය අවසානයේ දී ශේෂය			<b>16</b>	28,143,708	28,620,720
				<b>2015</b>	<b>2014</b>	
		කොටස් ගණන	පිරිවැය රු.	වෙළඳපොළ වටිනාකම රු.	පිරිවැය රු.	වෙළඳපොළ වටිනාකම රු.
	මර්කන්ටයිල් ෂීපිං					
	කම්පනි PLC	238,506	2,068,800	28,143,708	2,068,800	28,620,720
<b>16.2</b>	<b>ලැයිස්තුගත නොවූ ආයෝජන</b>					
	ලැයිස්තුගත නොවූ ආයෝජන සාධාරණ අගය ගණනය කළ නොහැකි බැවින් අපවය නොවූ පාඩු අඩුකොට පිරිවැය අනුව සඳහන් කරන ලදී.					
					<b>2015</b>	<b>2014</b>
				සටහන්	රු.	රු.
				කොටස් ගණන		
	සී/ස ලංකා එක්සත් ප්‍රවෘත්ති පත්‍ර සමාගම		31,206		312,060	312,060
	සිලෝන් පෝර්ට් සර්විසස් ලිමිටඩ්		5,000		50,000	50,000
	සී/ස ලංකා පෝර්ට් මැනේජ්මන්ට් ඇන්ඩ් කන්සල්		1,501		15,010	15,010
	සී/ස ලංකා කෝල් කම්පනි (පෞද්.) සමාගම		200,000		2,000,000	2,000,000
			<b>16</b>		<b>2,377,070</b>	<b>2,377,070</b>
<b>17</b>	<b>විලම්බිත බදු වත්කම්</b>					
	වර්ෂය ආරම්භයේ දී ශේෂය				3,947,404	3,180,367
	වර්ෂය තුළ ආරම්භ කිරීම්/ ප්‍රත්‍යාවර්තන			<b>8</b>	(43,087)	767,037
	වර්ෂය අවසානයේ ශේෂය			<b>17.1</b>	<b>3,904,317</b>	<b>3,947,404</b>
	වතකම්වල හා වගකීම්වල ඉදිරියට ගෙනයන වටිනාකම් සහ වත්කම් හා වගකීම්වල බදු පදනමේ ඉදිරියට ගෙනයන වටිනාකම අතර තාවකාලික වෙනස්කම් මත විලම්බිත බද්ද හඳුනාගනු ලබන අතර 28% සඵල පොලී අනුපාතය අනුව ගණනය කරනු ලැබේ.					

සී/ස ලංකා නැව සංස්ථාව				
මූල්‍ය ප්‍රකාශ සඳහා සටහන්				
මාර්තු 31 දිනට			2015	2014
		සටහන්	රු.	රු.
<b>17.1</b>	<b>බදු වත්කම් හා වගකීම්වල විලම්බිත බදු විශ්ලේශනය</b>			
	විලම්බිත බදු වගකීම්			
	ප්‍රත්‍යාගණන ලැබීම්		(2,847,320)	(1,748,236)
			(2,847,320)	(1,748,236)
	ත්වරිත ක්ෂයවීම් වලින් බදු වත්කම්			
	විශ්‍රාම ප්‍රතිලාභ බැඳියාවන්ගෙන්		6,751,637	5,695,640
			6,751,637	5,695,640
		<b>17</b>	<b>3,904,317</b>	<b>3,947,404</b>
	විලම්බිත බදු වත්කම් විශ්‍රාම ප්‍රතිලාභ බැඳියාවන් උදෙසා ප්‍රතිපාදන වශයෙන් ද සෙසු ලැබීම් අපවය ප්‍රතිපාදන සඳහා ද හඳුනාගැනෙන අතර ඉදිරියට ගෙනයන බදු අභිමිච්චි අනාගත බද්දට යටත් ලාභ සම්භාවිත තරමට උපලබ්ධි කෙරෙන අතර විලම්බිත බදු බැඳියාවන් ක්ෂය කිරීම් හා ප්‍රත්‍යාගණන අතිරික්ත ත්වරණය කිරීම් සඳහා			
<b>18</b>	<b>වෙළඳ හා වෙනත් ලැබීම් නියමිත</b>			
	වෙළඳ ලැබීම් නියමිත	<b>18.1</b>	852,775,200	1,100,355,337
	තැන්පතු හා අත්තිකාරම්	<b>18.2</b>	10,414,450	6,526,933
	කාර්යමණ්ඩල ලැබීම් නියමිත	<b>18.3</b>	40,426,663	42,530,761
	අනෙකුත් ලැබීම් නියමිත	<b>18.4</b>	36,259,840	66,277,922
			<b>939,876,153</b>	<b>1,215,690,954</b>
<b>18.1</b>	<b>වෙළඳ ලැබීම් නියමිත</b>			
	වෙළඳ ලැබීම් නියමිත		1,167,907,279	1,276,614,498
	අපවය සඳහා ප්‍රතිපාදන		(315,132,078)	(176,259,161)
		<b>18</b>	<b>852,775,200</b>	<b>1,100,355,337</b>
	වෙළඳ ලැබීම් නියමිත තුළ සමන්විත පාර්ශව වලින් ලැබෙන පහත දැක්වෙන ලැබීම් නියමිත අඩංගුය.			
	<b>සම්බන්ධිත පාර්ශව වලින් ලැබීම් නියමිත</b>			
	රාජ්‍ය ආයතන		834,360,421	1,005,425,367
	වෙළඳ ලැබීම් නියමිතවල කාලසීමා පහත දැක් වේ.			
	වෙළඳ ලැබීම් නියමිත කාලසීමා			
	එක් අවුරුද්දක් දක්වා		804,552,898	766,906,430
	අවුරුදු 1 - 4 දක්වා		122,554,672	342,257,495
	අවුරුදු 4 ට වැඩි		240,799,709	167,450,573
			<b>1,167,907,279</b>	<b>1,276,614,498</b>
	වෙළඳ ලැබීම් නියමිත, අපවයවීම් සමාලෝචනය කරන ලදී. ඇතැම් වෙළඳ ලැබීම් නියමිත අපවය වී ඇති බව පෙනුණි. එවැනි අපවයවීම් සඳහා සටහන 3.9.1 සටහන පරිදි ප්‍රතිපාදන සලසන ලදී.			
	<b>වෙළඳ ලැබීම් වෙනුවෙන් සලසන ලද ප්‍රතිපාදන විශේෂිත අපවයවීම්</b>			
	රජයේ ආයතන		36,206,870	36,206,870
	විදේශීය නියෝජිතයන්		64,024,592	64,024,592
	පෞද්ගලික ආයතන		44,083,601	44,083,601
	වෙනත්		31,944,098	31,944,098
	<b>සාමූහික අපවය</b>		<b>138,872,917</b>	<b>-</b>
			<b>315,132,078</b>	<b>176,259,161</b>
	සාමූහික අපවය සඳහා ප්‍රතිපාදන පරිපාලනාත්මක වියදම් යටතේ දක්වා ඇත.			

සී/ස ලංකා නැව් සංස්ථාව				
මූල්‍ය ප්‍රකාශ සඳහා සටහන්				
මාර්තු 31 දිනට			2015	2014
		සටහන	රු.	රු.
<b>18.2</b>	<b>තැන්පතු හා අත්තිකාරම්</b>			
	බහාලුම් තැන්පතු		5,359,017	4,152,806
	වෙනත් ආපසු ගෙවිය යුතු තැන්පතු		7,914,464	7,914,465
	අත්තිකාරම්		5,469,878	2,788,572
			18,743,360	14,855,843
	අපවය සඳහා ප්‍රතිපාදන		(8,328,910)	(8,328,910)
		<b>18</b>	<b>10,414,450</b>	<b>6,526,933</b>
<b>18.3</b>	<b>කාර්යමණ්ඩල ලැබීම් නියමිත</b>			
	කාර්යමණ්ඩල ණය		36,130,946	38,927,099
	අත්තිකාරම් සහ වෙනත්		4,295,717	3,603,662
		<b>18</b>	<b>40,426,663</b>	<b>42,530,761</b>
<b>18.4</b>	<b>අනෙකුත් ලැබීම් නියමිත</b>			
	සහතික කළ අලුත්වැඩියා ලැබීම් නියමිත		19,839,635	19,839,635
	භාණ්ඩාගාරයේ අයත්, රාජ්‍ය ආයතනවල තාවකාලික අතිරික්ත මුදල් වෙනත්		59,558,465	59,558,465
			(19,836,450)	10,207,028
			59,561,650	89,605,128
	අපවය සඳහා ප්‍රතිපාදන		(23,301,810)	(23,327,205)
		<b>18</b>	<b>36,259,840</b>	<b>66,277,922</b>
<b>19</b>	<b>ව්‍යවස්ථාපිත ලැබීම් නියමිත</b>			
	ආර්ථික සේවා ගාස්තු		-	1,915,323
	රඳවා ගැනීමේ බද්ද		-	14,675,878
	භාණ්ඩ හා සේවා බද්ද		18,936,777	18,936,777
	ජාතික ආරක්ෂක බද්ද		2,612,349	2,612,349
			<b>21,549,126</b>	<b>38,140,327</b>
<b>20</b>	<b>කල් පිරීම සඳහා ආයෝජන</b>			
	භාණ්ඩාගාර බිල්පත්වල ආයෝජන		<b>401,804,634</b>	<b>291,653,566</b>
<b>21</b>	<b>කෙටිකාලීන ආයෝජන</b>			
	ස්ථීර තැන්පතු ආයෝජන	<b>21.1</b>	205,867,304	193,978,479
	රාජ්‍ය උකස් ආයෝජන බැංකුව - කාර්යමණ්ඩල ණය		30,697,052	30,032,374
			<b>236,564,356</b>	<b>224,010,853</b>
<b>21.1</b>	<b>ස්ථීර තැන්පතු ආයෝජන</b>			
	මහජන බැංකුව		204,083,465	192,198,902
	ලංකා බැංකුව		1,365,642	1,386,167
	ලංකා වාණිජ බැංකුව		35,000	35,000
	ලංකා වාණිජ බැංකුව (PLC) ආරක්ෂණ හා නිවාස ණය		383,197	358,410
		<b>21</b>	<b>205,867,304</b>	<b>193,978,479</b>

සී/ස ලංකා නැව් සංස්ථාව					
මූල්‍ය ප්‍රකාශ සඳහා සටහන්					
මාර්තු 31 දිනට				2015	2014
		සටහන්		රු.	රු.
<b>22</b>	<b>මුදල් හා මුදල් සාමාන්‍යයන්</b>				
	අත ඇති මුදල්			132,372	233,707
	බැංකුවේ ඇති මුදල			220,326,030	67,316,630
				<b>220,458,402</b>	<b>67,550,337</b>
	බැංකු අයිරා			-	(4,131,842)
	මුදල් ප්‍රවාහ ප්‍රකාශය සඳහා ශේෂය			<b>220,458,402</b>	<b>63,418,495</b>
<b>23</b>	<b>ප්‍රකාශිත ප්‍රාග්ධනය</b>				
	නිකුත් කළ සම්පූර්ණයෙන් ගෙවූ				
	එකක් රු.10 බැගින් වූ කොටස් 5,000,000ක්			<b>50,000,000</b>	<b>50,000,000</b>
<b>24</b>	<b>කොටස් ප්‍රාග්ධනය සඳහා දායකත්වය</b>				
	ප්‍රාග්ධන දායකත්වය, කාරක ප්‍රාග්ධනය, අත්තිකාරම් හා නව මගී පර්යන්තය සඳහා ආයෝජන වෙනුවෙන් හාණ්ඩාගාරයෙන් ලැබුණු මුදල් මෙයින් නියෝජනය වේ.				
<b>25</b>	<b>ප්‍රාග්ධන සංචිතය</b>				
	මෙයින් දැක්වෙන්නේ ASTARSA ණය සහ මහජන බැංකුවෙන් ලබාගන්නා ලද හාණ්ඩාගාර ඇප සහිත ණය වෙනුවෙන් මහභාණ්ඩාගාරය විසින් කරන ලද නිරවුල් කිරීම් ය.				
<b>26</b>	<b>ප්‍රත්‍යාගණන සංචිතය</b>				
	1994 දී සිදුකරන ලද තක්සේරුව ප්‍රකාරව ප්‍රත්‍යාගණනය කරන ලද ඒ ඒ වත්කම් හඳුනානොගත් කල, ප්‍රත්‍යාගණනය කළ අතිරික්තයේ කොටස රඳවාගත් ඉපැයීම්වලට මාරු කිරීම් අනුව දේපළ, පිරියත හා උපකරණවල ප්‍රත්‍යාගණන අතිරික්තය ප්‍රත්‍යාගණන සංචිතයට සම්බන්ධතාවයක් දක්වයි.				
<b>27</b>	<b>දිගු කාලීන ණයට ගැනීම්</b>				
	මහජන බැංකුව - යාත්‍රා ණය	<b>27.1</b>		4,715,550,000	-
	ලංකා බැංකුව - පොලී ප්‍රාග්ධනීකරණ ණය	<b>27.2</b>		146,237,543	-
				<b>4,861,787,543</b>	<b>-</b>
	<b>27.1 මහජන බැංකුව - යාත්‍රා ණය</b>				
	වර්ෂය තුළ ලැබුණු මුදල්			4,579,400,000	-
	විනිමය පාඩු			136,150,000	-
	වර්ෂය අවසානයේ දී ශේෂය			4,715,550,000	-
	අවුරුද්දකින් පසුව නැවත ගෙවීම්			4,715,550,000	-
	මුළු මුදලටම සහ කාලය ආවරණය වන පරිදි ඇය සහතිකයක් ලබා දී ඇත.				
	<b>27.2 මහජන බැංකුව - පොලී ප්‍රාග්ධනීකරණ ණය</b>				
	වර්ෂය තුළ ලැබුණු මුදල්			146,237,543	-
	වර්ෂය අවසානයේ දී ශේෂය			146,237,543	-
	අවුරුද්දකින් පසුව නැවත ගෙවීම්			146,237,543	-
	මුළු මුදල හා කාලය සඳහා මහභාණ්ඩාගාරය විසින් ඇප සහතිකයක් ලබා දී ඇත.				

සී/ස ලංකා නැව් සංස්ථාව					
මූල්‍ය ප්‍රකාශ සඳහා සටහන්					
මාර්තු 31 දිනට				2015	2014
		සටහන්		රු.	රු.
<b>28</b>	<b>විශ්‍රාම ප්‍රතිලාභ බැඳියාවන් - පාරිතෝෂික</b>				
	වර්ෂය ආරම්භයේ දී ශේෂය			20,341,572	18,315,469
	වර්ෂය සඳහා ප්‍රතිපාදන	<b>28.1</b>		6,059,663	2,107,329
				26,401,235	20,422,798
	වර්ෂය තුළ දී කරන ලද ගෙවීම්			(2,288,245)	(81,226)
	වර්ෂය අවසානයේ දී ශේෂය			<b>24,112,990</b>	<b>20,341,572</b>
<b>28.1</b>	<b>වර්ෂය සඳහා ප්‍රතිපාදන</b>				
	ප්‍රවර්තන සේවා පිරිවැය			1,033,191	827,330
	වර්ෂය සඳහා පොලී ගාස්තු			1,988,771	1,967,081
	ජීවගණක උපකල්පන හා වෙනස්වීම් මත උද්ගත වූ (ලැබීම්) පාඩු			3,037,701	(687,082)
		<b>28</b>		6,059,663	2,107,329
	<b>භාවිතා කරන ලද ප්‍රධාන උපකල්පන පහත දැක්වේ.</b>				
	මට්ටම් සාධකය			10.70%	10.75%
	අපේක්ෂිත මට්ටම් සාධකය			1.20%	1.29%
	කාර්යමණ්ඩල පිරිවැසුම් සාධකය			4.30%	0.78%
	විශ්‍රාම වයස			60 years	60 years
	මෙම උපකල්පන, විශ්‍රාම ප්‍රතිලාභ බැඳියාවන් කොතෙක්දැයි යන්න නිශ්චය කරගනු සඳහා කළමනාකාරිත්වය විසින් යොදාගත් විචල්‍යත්වයේ ප්‍රශස්ත ඇස්තමේන්තු පදනම් කරගෙන මෙම උපකල්පන ගොඩනගන ලදී. දිගුකාලීන රජයේ බැඳුම්කර වල වෙළඳපොළ අනුපාත පදනම් කරගෙන				
<b>29</b>	<b>වෙළඳ හා වෙනත් ගෙවීම් නියමිත</b>				
	වෙළඳ ගෙවීම් නියමිත			710,444,962	794,510,230
	තැන්පතු			99,362	99,362
	වෙනත්			2,805,683	(1,429,014)
				<b>713,350,008</b>	<b>793,180,578</b>
<b>30</b>	<b>ව්‍යවස්ථාපිත ගෙවීම් නියමිත</b>				
	ප්‍රවර්තන බද්ද			77,767,300	63,917,966
	මුද්දර ගාස්තු			19,399	17,669
	එකතු කළ අගයමත බද්ද (VAT)			77,002,904	35,307,065
				<b>154,789,604</b>	<b>99,242,700</b>
<b>31</b>	<b>උපචිත වියදම්</b>				
	උපචිත වියදම්			<b>7,140,692</b>	<b>6,139,898</b>

සී/ස ලංකා නැව සංස්ථාව					
මූල්‍ය ප්‍රකාශ සඳහා සටහන්					
<b>2015 මාර්තු 31 දිනෙන් අවසන් වර්ෂය සඳහා</b>					
<b>32</b>	අනිශ්චිත බැඳියාවන්				
<p>සාමාන්‍ය කටයුතු කරගෙන යාමේ දී උද්ගත වූ තෛතික හිමිකම් පෑම් හැරුණුකොට සිරුමාරු කිරීම් හෝ හෙළිදරව් කිරීම් අවශ්‍ය වූ සැලකිය යුතු අනිශ්චිත බැඳියාවන් වාර්තා කරන අවසාන දිනට නොවී ය. මෙකී හිමිකම් පෑම් සාධාරණීකරණය කළ නොහැකි ඒවා බවත් ඒවා නිරවුල් කිරීමට යාම වෙනුවෙන් සමාගමේ සම්පත් වැයවීමේ සම්භාවිතාවක් නොමැති බව පෙනීයන බව කළමනාකරුවන්වසේ අදහසයි.</p>					
<p>Lanka Coal සමාගමට ගල් අඟුරු සැපයීම පිණිස ඉන්දියාවේ මුමබායිහි M/S Tauring iron &amp; steal සමාගම සමඟ ලංකා නැව සංස්ථාව ගිවිසුමකට ඔළඹෙන ලදී. පුත්තලමේ පිහිටි 'ලක්විජය' බලාගාරය සඳහා වූ මිල දී ගැනීම් සිදු කෙරෙන්නේ ලංකා විදුලිබල මණ්ඩලය විසින් වන අතර එම ගල් අඟුරු ලංකා විදුලිබල මණ්ඩලය විසින් කරන ලද පැමිණිල්ලකට අනුව ගල් අඟුරු සැපයීම නවතා දමන ලදී. දෙපාර්ශවය අතර තිබූ ගිවිසුම අනුව ඉහත කී ඉන්දියානු සමාගම මෙම කාරණය නිරත විභාගයක් කිරීම සඳහා යොමු කරන ලදී. ලංකා නැව සංස්ථාව විසින් එම කරුණ නීතිපති දෙපාර්තමේන්තුවට යොමු කරන ලදුව එයින් උපදෙස් දී ඇත්තේ, ඉන්දියානු සමාගමට එරෙහිව තීරක තීන්දුවක් වෙත යාම සඳහා ප්‍රබල සාක්ෂි තිබේ නම් ඒවා ඉදිරිපත් කළ යුතු බවය. එවැනි ප්‍රබල සාක්ෂි තිබේ නම් ඒවා ඉදිරිපත් කරන ලෙස ලංකා විදුලිබල මණ්ඩලයට හා Lanka Coal සමාගමට ඉන් ඉක්බිතිව දක්වන ලදී. කෙසේ නමුත්, බාල අඟුරු සැපයුමට ප්‍රමාණවත් සාක්ෂි ඉදිරිපත් කිරීමට ඔවුනට පුළුවන් නොවීය. ඉහත සඳහන් තත්වයන් තුළ මේ පිළිබඳව M/S Taurin Iron &amp; Steal සමාගම සමඟ මෙම ගැටලුව සුභදශීලීව විසඳාගනු පිණිස සාකච්ඡා කරන ලෙස නීතිපති දෙපාර්තමේන්තුව උපදෙස් දී ඇත. එබැවින්, එකී සමාගම සමඟ ඉතා ඉක්මනින් සාකච්ඡා කිරීමට නියමිතව තිබේ.</p>					
<p>සමාගම සහ නැව හිමියා අතර ඇති වූ ආරවුලක් හේතු කොටගෙන ලංකා බණිජ තෙල් සංස්ථාවට බොරතෙල් ප්‍රවාහනය කිරීම නතර විය. ලිවිසුමට අදාළ වගකීම් වග උත්තර නැව හිමියා විසින් ඉටු කරනු ලැබීමට අපොහොසත් වීම සහ ප්‍රමාද ගාස්තු ගණනය කිරීම පිළිබඳව දෙපාර්ශවයන් තුළ එකඟතාවක් නොමැතිවීම නිසා මෙම කරුණ අර්බුදයකට ලක්ව තිබේ. තහනම් නියෝගයකට යටත්ව තිබෙන නවතම බොරතෙල් තොගය නිදහස් කර ගැනීමට පෙරාතුව සමාගම විසින් කොන්දේසි විරහිත බැංකු ඇපකරයක් බැංකුව විසින් ඉදිරිපත්කොට තිබේ. නැව හිමියාට දී ඇති එම ඇපකරයේ වටිනාකම එ.ජ. ඩොලර් 346,80.33ක් වන අතර ප්‍රමාද ගාස්තු ආරවුල සමථයකට පත් කරනු පිණිස ත්‍රේ පාර්ශවීය තීරක ගිවිසුමකට එළඹිය ද සුභදශීලීව එය බෙරුම්කර ගැනීම පිණිස දැනටමත් සාකච්ඡාවක් ආරම්භ කොට තිබේ.</p>					
<b>33</b>	සම්බන්ධිත පාර්ශව හෙළිදරව් කිරීම්.				
<p>සමාගමට සම්බන්ධිත පාර්ශවයන් නම් ශ්‍රී ලංකා රජය, රජය සතු සමාගම් වෙතත් සම්බන්ධිත ආයතන හා කළමනාකරණ නිලධාරී පිරිස් ය.</p>					

සී/ස ලංකා නැව් සංස්ථාව				
මූල්‍ය ප්‍රකාශ සඳහා සටහන්				
මාර්තු 31 දිනෙන් අවසන් වර්ෂය සඳහා				
<b>33 ආශ්‍රිත පාර්ශව සමඟ ගනුදෙනු</b>				
<b>33.1 ප්‍රධාන කළමනාකරණ නිලධාරී පිරිස් සමඟ ගනුදෙනු</b>				
ශ්‍රී ලංකා ගිණුම්කරණ ප්‍රමිති LKAS 24 ප්‍රකාරව "සම්බන්ධිත පාර්ශව හෙළිදරව් කිරීම්" ප්‍රධාන කළමනාකරණ පිරිස් යනු සෘජුව හෝ වක්‍රව ආයතනයේ ක්‍රම සම්පාදනය, මෙහෙයවීම හා පාලනය කිරීමට වගකීම පැවරී ඇති කණ්ඩායම් ය. ඒ අනුව අධ්‍යක්ෂ මණ්ඩලය, මහ කළමනාකරු හා මෙහෙයුම් කළමනාකරුවන් ප්‍රධාන කළමනාකරණ පිරිස් ලෙස වර්ග කරනු ලැබ තිබේ.				
ප්‍රධාන කළමනාකරණ නිලධාරී පිරිස් සමඟ ගනුදෙනු			<b>2015</b>	<b>2014</b>
			රු.	රු.
පඩිනඩි හා අනෙකුත් කෙටි කාලීන සේවක ප්‍රතිලාභ			14,291,049	12,413,746
ගෙවීමට තිබෙන ණය හා අත්තිකාරම්			3,240,326	2,649,021
පශ්චාත් රැකියා නියුක්ති ප්‍රතිලාභ			1,262,604	7,570,449
<b>33.2 ආශ්‍රිත පාර්ශව සමඟ ගනුදෙනු</b>				
ආශ්‍රිත පාර්ශව සමඟ සමාගම විසින් සිදුකළ කැපීපෙනෙන ගනුදෙනුවල විස්තර පහත දැක්වේ.				
ශ්‍රී ලංකා රජය, රජය සතු ව්‍යවසාය සහ රජයට සම්බන්ධ අනෙකුත් ආයතන සමඟ ගනුදෙනු				
සමාගම විසින් නිරත වූ සම්බන්ධිත පාර්ශව ගනුදෙනු වලින් කැපී පෙනෙන ඒවා පහත දැක් වේ. ශ්‍රී ලංකා රජය සතු ව්‍යවසායන් හා රජයට සම්බන්ධ සෙසු ආයතන සමඟ ගනුදෙනු, ශ්‍රී ලංකා රජය, සමාගමේ එකම ප්‍රාග්ධනධාරියා වන අතර, සමාගමේ මෙහෙයුම් කටයුතු පාලනය කිරීමේ අයිතිය රජය සතු වේ. ඒ අනුව, ශ්‍රී ලංකා රජය සහ ශ්‍රී ලංකා රජය විසින් ඒකාබද්ධව පාලනය කරනු ලබන හා කැපී පෙනෙන බලපෑම් කරනු ලබන අනෙකුත් ආයතන (රජයට සම්බන්ධ ආයතන) සමාගම මගින් සලකනු සම්බන්ධිත පාර්ශව ලෙසින්.				
සම්බන්ධිත පාර්ශව		ගනුදෙනුවේ ස්වභාවය	ගනුදෙනුවේ වටිනාකම	ලැබිය යුතු දිනය/ශේෂ වටිනාකම 31/03/2015
			රු.	රු.
ශ්‍රී ලංකා රජය	නැව්බඩු ප්‍රවාහන ගාස්තු, කුලී ගාස්තු, බහාලුම් කුලියට දීම, නිශ්කාෂණය හා නැව්බඩු යැවීම සහ සෙසු අය පැනවීම්, ප්‍රධාන නැවත ගෙවීම් නිරවුල්කිරීම්		148,392,502 (179,630,922)	79,888,352
රජය සතු ව්‍යවසාය	නැව්බඩු ප්‍රවාහන ගාස්තු, නිශ්කාෂණ හා නැව්බඩු යැවීම හා සෙසු අය පැනවීම් නිරවුල් කිරීම්		339,317,138 (326,103,918)	19,667,957
	නැව්බඩු ප්‍රවාහන ගාස්තු, ගොඩබෑම්, නැව් වලට තෙල් එසවීමේ ගාස්තු නිරවුල් කිරීම් නිරවුල්කිරීම්		5,371,980,516 (5,524,960,305)	733,583,551
වෙනත් රජයට සම්බන්ධ ආයතන	නිශ්කාෂණයකිරීම් හා නැව්බඩු යැවීම, බහාලුම් කුලියට දීම හා වෙනත් ගාස්තු නිරවුල්කිරීම්		4,612,308 (4,672,265)	1,220,561
<b>34 වාර්තා කිරීමේ දිනට පසුව උද්ගතවූ සිදුවීම්.</b>				
පහත දැක්වෙන දෑ හැරුණුකොට මූල්‍ය ප්‍රකාශවල සිරුමාරු කිරීම් හෝ හෙළිදරව් කිරීම් සිදුකිරීම අවශ්‍ය කෙරෙන වැදගත් සිදුවීම් කිසිවක් නැත.				



සී/ස ලංකා නැව් සංස්ථාව				
මූල්‍ය ප්‍රකාශ සඳහා සටහන්				
මාර්තු 31 දිනෙන් අවසන් වර්ෂය සඳහා				
<b>35 ප්‍රාග්ධන බැඳියාවන්</b>				
2014 පෙබරවාරි 18 දින එ.ජ. ඩොලර් මිලියන 70ක මුදලකට චීනයේ AVIC International Beijing සමාගම වෙතින් DWT 63000 Panamax Bulkers (පුහුණුකිරීමේ පහසුකම් සහිත) අලුතින් නැව් දෙකක් තැනීම සඳහා සමාගම විසින් ගිවිසුමකට බැඳුණි. 2013 දෙසැම්බර් 23 වැනි දින පුහුණුවීම් පහසුකම් සහිත එකී නාවික යාත්‍රා දෙක තැනීම සඳහා ඉහත කී සමාගම විසින් ඉදිරිපත් කෙරුණු ස්වාධීන යෝජනාව අමාත්‍ය මණ්ඩලය විසින් අනුමත කරන ලදී. මූල්‍ය තත්ව ප්‍රකාශය ඉදිරිපත් කරන දිනට බැංකුවට එ.ජ. ඩොලර් මිලියන 35ක් ගෙවිය යුතුව තිබිණි.				
"ගැණුම්කාර ණය" කොන්දේසි යටතේ යාත්‍රා සැපයුම්කර සමඟ සමාගම විසින් ගිවිසුමකට එළඹ තිබූ නිසා එකී අරමුදල් සපයාගැනීමේ අවශ්‍යතාවය පිරිමසා ගැනීම පිණිස මහජන බැංකුවෙන් එ.ජ. ඩොලර් මිලියන 70ක ණයක් (මාස 06ක LIBOR+5.5% ක පොළියක් යටතේ) ණය පහසුකමක් ලබා ගත්තේ ය. තවද මහජන බැංකුව මේ සඳහා එ.ජ. ඩොලර් මිලියන 10 ක් (මාස 06ක කාලයක් සඳහා වාර්ෂිකව LIBOR+3% ක පොළියක් යටතේ) අතිරේක මුදලක් ඊට පොලිය ගෙවීම පිණිස ලබා දී තිබේ.				
<b>36 මූල්‍ය අවදානම් කළමනාකරණය</b>				
මූල්‍ය උපකරණ භාවිතය තුළින් සමාගමට පහත දැක්වෙන මූල්‍ය අවදානම්වලට මුහුණ දීමට හැකිවන අතර එබඳු මූල්‍ය අවදානම් සමනය කර ගැනීම සඳහා සමාගම විවිධ කළමනාකරණ ක්‍රමෝපාය භාවිතයට ගනී.				
<b>36.1 ණය අවදානම</b>				
<b>36.2 ද්‍රවශීල අවදානම</b>				
<b>36.3 වෙළඳපොළ අවදානම (මුදල් ඒකක අවදානම හා තෙල් අනුපාතික අවදානම)</b>				
සමාගමේ මූල්‍ය උපකරණ වලට අයත් වන්නේ ලැයිස්තුගත හෝ ලැයිස්තුගත නොවූ කොටස් ආයෝජන, කාලීන තැන්පතු වල හා භාණ්ඩාගාර බිල්පත්වල ආයෝජන, මුදල් හා මුදල් සාමායන් ය. සමාගමට එහි ප්‍රධාන ව්‍යාපාරික කටයුතු වලින් වෙළඳ ලැබීම් නියමිත හා ගෙවීම් නියමිත තිබේ. කෙටිකාලීන තැන්පතු වල ප්‍රධාන කාර්යාර්ථය වනුයේ මෙහෙයුම් කටයුතු සඳහා ද්‍රවශීලතාව පවත්වා ගැනීමය. ලැයිස්තුගත හා ලැයිස්තුගත නොවන කොටස්වල ආයෝජනය කිරීම වූ කලී ක්‍රමෝපායීය ආයෝජනයන් ය.				
<b>36.1 ණය අවදානම</b>				
ණය අවදානම වූ කලී, සම පාර්ශවකරු විසින් ගිවිසුමට අදාළ බැඳියාවන් ඉටුකිරීමට අපොහොසත් වන තැන්හි දී සමාගමට දැරීමට සිදුවන මූල්‍ය පාඩුය. ණය අවදානම් උද්ගත වන්නේ ප්‍රධාන වශයෙන්ම බැංකුවල ඇති තැන්පතු, මුදල් හා මුදල් සාමායන් (අත ඇති මුදල් හැර) සහ ගණුදෙනුකරුවන් වෙතින් වූ ලැබීම් නියමිත වලිනි. ණය අවදානමට යටත් මූල්‍ය වත්කම් උපරිම ණය අවදානම්වලට නිරාවරණය වීම ඒවායේ ඉදිරියට ගෙනයන වටිනාකමට සමාන වේ.				
2015 මාර්තු 31 දිනට වාර්තා කරන ලද මූල්‍ය උපකරණ උපරිම අවදානම් වලට නිරාවරණය වීම පහත සටහනින් දැක්වේ.				
			<b>2015</b>	<b>2014</b>
	සටහන්		රු.	රු.
<b>මූල්‍ය වත්කම්, අවදානම් වලට නිරාවරණය වීම.</b>				
	මුදල් හා මුදල් සාමායන්	<b>36.1.1</b>	220,326,030	67,316,630
	බැංකු වෙත ඇති කාලීන තැන්පතු		236,564,356	224,010,853
	වෙළඳ ලැබීම් නියමිත	<b>36.1.2</b>	1,167,907,279	1,276,614,498
	වෙනත් ලැබීම් නියමිත		87,100,953	115,335,617
			<b>1,711,898,617</b>	<b>1,683,277,598</b>

සී/ස ලංකා නැව සංස්ථාව						
මූල්‍ය ප්‍රකාශ සඳහා සටහන්						
මාර්තු 31 දිනෙන් අවසන් වර්ෂය සඳහා						
<b>36.2</b>	<b>ද්‍රවශීල අවදානම</b>					
<p>ද්‍රවශීල අවදානම යනු තම මූල්‍ය බැඳියාවන් නියමිත කාලයට ඉටුකිරීමට සමාගම අපොහොසත් වීමයි. ද්‍රවශීලතාව කළමනාකරණය කිරීම සඳහා සමාගමේ ප්‍රවේශය වූ කලී සාමාන්‍ය සහ අනපේක්ෂිත තත්වයන් යටතේ පිළිගත නොහැකි පාඩු නොදරමින් නියමිත වෙලාවට බැඳියාවන් ඉටුකිරීම පිණිස හැකිතාක් දුරට නිරන්තරයෙන්ම ප්‍රමාණවත් මුදල් තිබෙන බව සහතික කිරීමය.</p>						
<p>සමාගම විසින් මූල්‍ය වත්කම් හා බැඳියාවන් අනවේෂණය කරනු ලබන අතර, මාසික පදනමක් මත පුරෝකථනය කළ මෙහෙයුම් මුදල් ප්‍රවාහ පිළියෙල කරයි. ආශීත කාර්ය සාධනය අනවේෂණය කිරීම වස් වාර්ෂික අයවැය එක් එක් අවශ්‍යතා තුළ පිළියෙල කෙරේ. සමාගමට තම මෙහෙයුම් කටයුතු කිරීමේ දී ඇතිවන අවශ්‍යතා පිරිමසාලීම පිණිස ප්‍රමාණවත් මුදල් තිබෙන බව සහතික කිරීම පිණිස කළමනාකාරිත්වය විසින් පුරෝකථනය කළ මාසික මෙහෙයුම් මුදල් ප්‍රවාහ වාර්ෂික අයවැය සහ ද්‍රවශීලතා අවශ්‍යතා අනවේෂණය කෙරේ. වාර්තා කිරීමේ අවසාන දිනය වන විට ඉතිරිව ඇති කාල පරිච්ඡේදය පදනම් කරගෙන 2015 මාර්තු 31 දිනයට සමාගමේ මූල්‍ය වත්කම් හා බැඳියාවන් හි කල්පිරීම් විග්‍රහයක් පහත දැක්වේ. එහි හෙළිදරව් කරනු ලැබ ඇති මුදල් ප්‍රමාණයන් ගිවිසුම්වලට අදාළ වටිම නොකළ මුදල් ප්‍රවාහයන්ය.</p>						
		මූල්‍ය වත්කම් හා බැඳියාවන්	ඉදිරියට ගෙනයන වටිනාකම රු.	මාස 6/ මාස 6ට අඩු රු.	මාස 6 - 12 රු.	වසරකට වඩා වැඩි රු.
		<b>මූල්‍ය වත්කම්</b>				
		AFS මූල්‍ය වත්කම්	30,520,778	-	-	30,520,778
		කල්පිරීම් ආයෝජන	401,804,634	401,804,634	-	-
		කෙටිකාලීන ආයෝජන	236,564,356	-	205,867,304	30,697,052
		වෙළඳ ලැබීම් නියමිත	1,167,907,279	1,167,907,279	-	-
		වෙනත් ලැබීම් නියමිත	87,100,953	36,259,840	50,841,113	-
		මුදල් හා මුදල් සාමාන්‍යයන්	220,326,030	220,326,030	-	-
			<b>2,144,224,029</b>	<b>1,826,297,782</b>	<b>256,708,417</b>	<b>61,217,831</b>
		<b>මූල්‍ය බැඳියාවන්</b>				
		වෙළඳ ගෙවීම් නියමිත	710,444,962	710,444,962	-	-
		වෙනත් ගෙවීම් නියමිත	2,905,045	2,805,683	99,362	-
			<b>713,350,008</b>	<b>713,250,646</b>	<b>99,362</b>	<b>-</b>
<b>36.3</b>	<b>වෙළඳපොළ අවදානම</b>					
<p>වෙළඳපොළ අවදානම යනු සමාගමේ ආදායම හෝ මූල්‍ය උපකරණවල ඉදිරියට ගෙනයන වටිනාකම බලපෑම් ඇතිවිය හැකි විදේශ විනිමය අනුපාතික වැනි වෙළඳපොළ මිල ගණන්වල වෙනස්වීම්ය.</p>						

**මාර්තු 31 දිනෙන් අවසන් වර්ෂය සඳහා**

**36.3.1 ව්‍යවහාර මුදල් අවදානම**

වාර්තා කිරීමේ කාල පරිච්ඡේදය තුළ දී එ.ජ. ඩොලරයට සාපේක්ෂව ශ්‍රී ලංකා රුපියල නිදහසේ පාවීමට, ශ්‍රී ලංකා මහබැංකුව විසින් ඉඩදීමෙන් පසුව එ.ජ. ඩොලරයේ වටිනාකම හා අනෙකුත් විදේශ ව්‍යවහාර මුදල්වල වටිනාකම උච්චාවචනය වීමෙන් උද්ගතවිය හැකි අවදානම මෙන්මින් දැක්වේ. එ.ජ. ඩොලරයට අන්ව හා වෙනත් ව්‍යවහාර මුදල් අනුව සමාගම විසින් සපයන ලද සේවාවන්හි කාර්යාලීය ව්‍යවහාර මුදල් සහ යම් යම් වෙළඳ ලැබීම් නියමිත හා ගෙවීම් නියමිත විදේශ ව්‍යවහාර මුදල් අනුව දක්වා ඇත.

2015 වර්ෂය සඳහා වූ වාර්තා කිරීමේ කාලය තුළ සමාගම විසින් සිදුකළ විදේශ විනිමය ඉපැයීම්වල වටිනාකම රු.23,809,703 කි.

**36.3.2 පොලී අවදානම**

කෙටිකාලීන බැංකු තැන්පතු භාණ්ඩාගාර බිල්පත් හා කාලීන තැන්පතු සම්බන්ධයෙන් සිදුවන වෙළඳපොළ පොලී අනුපාතික වෙනස්වීම් වලින් සමාගමට ඇතිවිය හැකි අවදානම මෙයින් දැක්වේ. කාලීන තැන්පතු ඇතුළුව, රාජ්‍ය බැංකු ණය ශ්‍රේණිගත බැංකුවල, සමාගමේ බැංකු ශේෂ පවතී. පොලී අනුපාතික වෙනස්වීම් අධික්ෂණ කටයුතුවල සමාගම සක්‍රීය ලෙස නිරතව සිටින අතර එයින් ඇතිවිය හැකි අවදානම පිළිබඳව අන්වේෂණය කරයි.

**36.4 ප්‍රාග්ධන කළමනාකරණය**

කොටස්ධාරීන්වෙත උපරිම ප්‍රතිලාභ සැලසීම සඳහන් ප්‍රාග්ධන පිරිවැය අඩුකිරීම සඳහා ක්‍රියාත්මක සමාගමක් වශයෙන් පැවතීමට සමාගමට තවදුරටත් ඇති හැකියාව ආරක්ෂා කරනු පිණිස තම ප්‍රාග්ධනය සමාගම විසින් කළමනාකරණය කරනු ලබයි. ගියරුම් අනුපාතය පදනම් කරගෙන සමාගම ප්‍රාග්ධන ආකෘතිය අන්වේෂණය කරයි. මුළු කොටස් ස්කන්ධය අනුව, මුළු ණයට ගැනුම් ලෙස ගියරුම් අනුපාතය ගණනය කරනු ලැබේ. මූල්‍ය තත්ව ප්‍රකාශය තුළ දක්වා ඇති පරිදි සමස්ත ණය ගැනුම්වලට ප්‍රවර්තන නොවන හා ප්‍රවර්තන ණයට ගැනුම් ඇතුළත් වේ. සමාගමේ සමස්ත ණයට ගැනුම් හා කොටස් ස්කන්ධයේ (2014 සහ 2015) අනුපාතය පහත දැක්වේ.

	2015	2014
	රු.	රු.
ප්‍රාග්ධන පංතිය		
මුළු ණයට ගැනුම්	4,861,787,543	-
මුළු කොටස් ස්කන්ධය	1,329,052,835	1,209,517,254
ගියරුම් අනුපාතය	366%	නැත

සී/ස ලංකා නැව් සංස්ථාව

2015 මාර්තු 31 දිනෙන් අවසන් වූ වර්ෂය සඳහා සවිස්තරාත්මක පරිපාලනාත්මක වියදම්

	2014/2015	2013/2014
	රු.	රු.
<b>පරිපාලනාත්මක වියදම්</b>		
විධායක කාර්ය මණ්ඩලයට වැටුප්	41,519,879	34,528,538
ලිපිකරු හා සමාන්තර සේවා වැටුප්	31,979,533	30,429,204
තාවකාලික හා ඇගයීම් වේතන	577,194	2,135,175
අධ්‍යක්ෂවරුන්ට ගාස්තු	1,782,581	1,068,000
නිශ්චිත දායකත්ව සැලසුම් පිරිවැය - සේවක අර්ථසාධක අරමුදල	8,103,167	7,820,738
- සේවක භාර අරමුදල	1,620,634	1,566,308
අතිකාල දීමනා	8,994,375	10,116,643
ප්‍රසාද දීමනා	1,628,442	1,192,901
කාර්ය මණ්ඩල පුහුණු කිරීම්	293,237	492,719
පාරිතෝෂික	3,021,961	2,794,411
වෛද්‍ය නිවාඩු ගෙවීම්	2,409,754	2,406,193
උපයන විට ගෙවීම් බද්ද	538,845	376,131
දුෂ්කර දීමනා - නොරොච්චෝල්	1,121,250	539,250
පුස්තකාල	2,900	237,205
කාර්යාල කුලී	8,453,828	7,602,442
මුද්‍රණ හා ලිපි ද්‍රව්‍ය	2,001,854	1,576,018
සාමාජිකත්ව දායකවීම්	759,766	214,840
ප්‍රවාහන පත්‍ර හා වාර සඟරා	299,924	319,220
රක්ෂණ	7,206,224	6,120,983
කාර්යාල පරිශ්‍රය හා උපකරණ නඩත්තුව	7,439,519	3,534,173
විදුලිය	1,699,638	1,565,653
විදුලි - තොටුපොල සේවා	41,150	-
කාර්ය මණ්ඩල සුභසාධනය	14,408,913	9,135,971
ආරක්ෂණ	1,946,517	1,937,372
පරිගණක	442,272	537,213
බංගලා නඩත්තුව - මෝදර	19,760	103,384
විදුලි පණිවුඩ	2,358,602	2,553,644
තැපැල් හා විදුලි පණිවුඩ	28,600	22,540
අන්තර්ජාල හා විද්‍යුත් තැපෑල	1,668,050	1,507,465
විදේශ ගමන්	4,549,702	2,175,456
දේශීය ගමන්	1,054,405	1,216,236
මොටර් වාහන නඩත්තුව	11,694,901	8,706,976
ගමන් සහ යැපීම් දීමනා	37,250	38,375
ඉන්ධන	-	(3,025)
සංග්‍රහ	1,422,897	808,007
වෙළඳ දැන්වීම්	3,482,579	365,409
නිලිණ හා ඉදිරිපත් කිරීම්	111,150	1,070,930
රජයේ ප්‍රදර්ශන සඳහා වියදම්	117,858	1,534,143
විගණන ගාස්තු	436,425	404,800

සෑය ලංකා නැව් සංස්ථාව					
පරිපාලනාත්මක වියදම් පිළිබඳ විස්තරය					
				2014/2015	2013/2014
				රු.	රු.
<b>පරිපාලන වියදම්</b>					
වෘත්තීයවේදී හා තෛතික වියදම්				2,869,724	7,581,834
නව ව්‍යාපෘති පිරිවැය				5,125	-
යාත්‍රා ඉදිකිරීම් පුනරාවර්තන වියදම් - සිලෝන් ප්‍රින්ස්				5,125	-
පරිත්‍යාග				307,000	68,269
ක්ෂයවීම්				7,771,246	5,271,674
ස්ථාවර වත්කම් විකිණීමේ දී පාඩු				9,000	-
බැංකු ගාස්තු				3,289,662	669,650
මුද්දර බදු				30,675	29,850
හර බද්ද				-	2,102
වෙළඳ ලැබීම් නියමිත සඳහා අපවය ප්‍රතිපාදන			- සාමාන්‍ය	-	28,737,178
			- සාමූහික	138,872,917	-
නව යාත්‍රා සඳහා ශක්‍යතා අධ්‍යයන				-	152,552
ජාතිය ගොඩනැගීමේ බද්ද				7,745	-
විවිධ				267,608	291,132
				<b>328,711,362</b>	<b>191,555,882</b>